



使用EXCEL表建立数据，操作简单

目录

1. 概述	1	3. 使用维护软件传送数据	
2. 如何使用EXCEL表	1	3.1 安装维护软件	8
2.1 BASIC SETTINGS(基本设置)表	2	3.2 将PC连接至M-9000	8
2.2 INPUT SETTINGS(输入设置)表	3	3.3 设置通信端口和速度	9
2.3 OUTPUT SETTINGS(输出设置)表	4	3.4 将设置数据传送至M-9000	10
2.4 EVENT SETTINGS(事件设置)表	5		
2.5 UTILITY SETTINGS(实用程序设置)表	6		
2.6 KEYLOCK SETTINGS(锁键设置)表	7		

1. 概述

所提供光盘包含Microsoft Excel文件，这些文件是用于创建M-9000设置数据的实用软件程序。准备两种类型的Excel文件：一种用于矩阵模式，另一种用于混音模式。

所创建的设置数据可使用光盘中包含的9000系列维护软件传送至M-9000。

[PC要求]

为在PC上运行Excel软件，应满足下列条件：

操作系统：Windows XP或更新版本

Excel：Microsoft Excel 2000 或更新版本

注意：Excel和Windows是微软公司的商标。

2. 如何使用Excel表

将光盘的软件文件夹中的Excel文件“9000Series_SettingForMATRIX.xls”复制到PC上。双击该文件图标运行Excel文件。

注意

使用满足M-9000工作模式的矩阵模式Excel文件或混音模式Excel文件。

当使用混音模式的Excel文件时，请阅读混音模式的使用手册。

[Excel表的禁止操作]

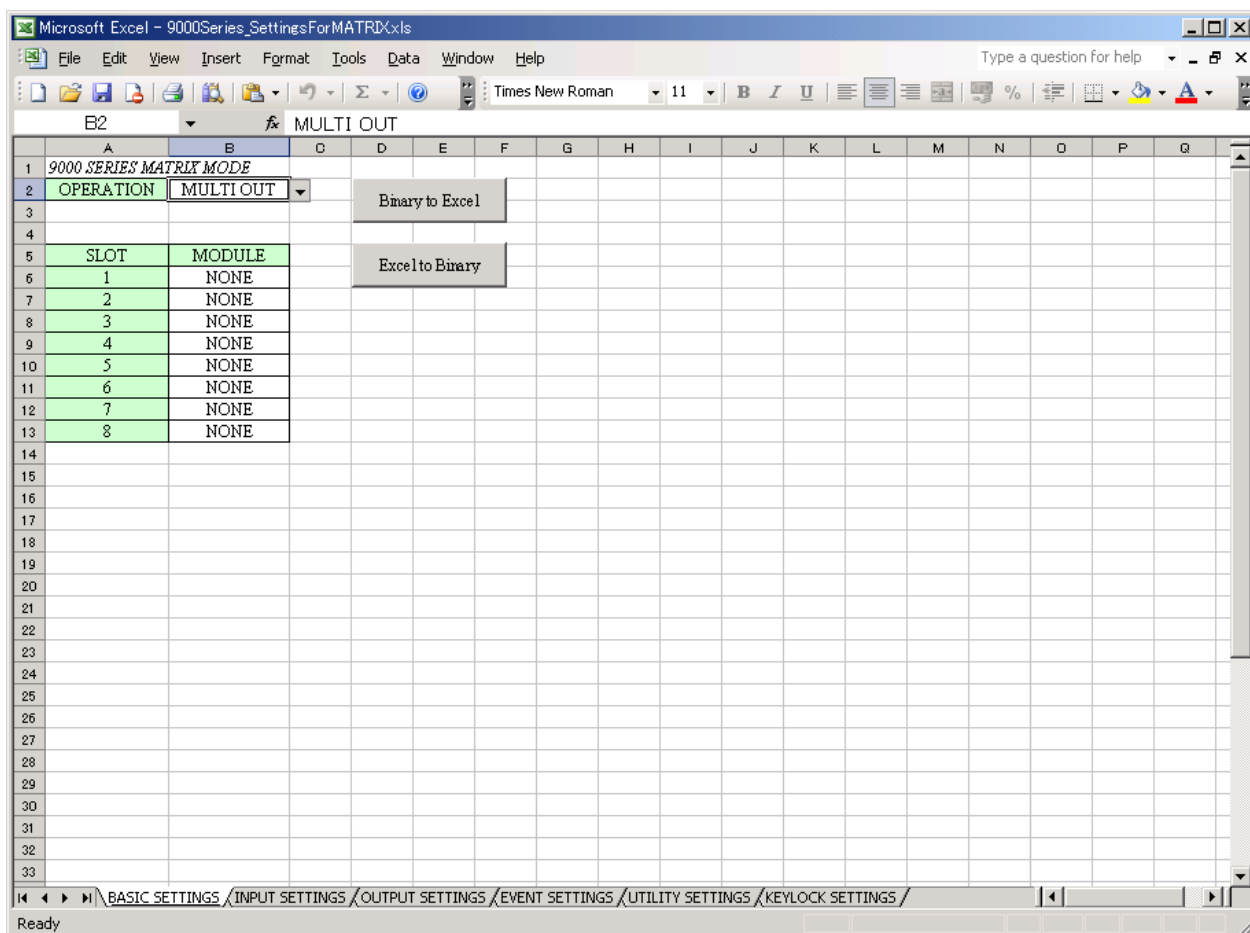
为保护Excel表的设置区域，禁止在表中建立数据时执行下列操作。

- 拖放
- 复制多个单元格
- 剪切一个单元格或多个单元格
- 选择Edit（编辑）菜单中的“Clear”（清除）和“Fill”（填充）命令。

2.1 BASIC SETTINGS(基本设置)表

允许设置M-9000工作模式和模块配置。

该表包含两个数据转换按钮：一个按钮用于将二进制数据导入Excel表，另一个按钮用于导出将由维护软件处理的二进制格式的Excel设置数据。



- 工作模式

工作模式设为“MULTI OUT” (多输出)(矩阵操作方法)。

- 插槽到模块配置设置

单击插槽号单元格，在下拉菜单中选择内置模块。

- “Binary to Excel” (二进制到Excel)按钮

将二进制数据读入Excel表。

选择要打开的二进制数据文件。

- “Excel to Binary” (Excel到二进制)按钮

将Excel设置数据转换为二进制格式。

给将要保存的二进制数据文件分配一个文件名。

2.2 INPUT SETTINGS(输入设置)表

允许设置输入通道。

通过键盘直接键入输入通道名称，所有其它条目均通过选择下拉菜单中的参数进行设置。

有关每个设置条目的信息，请参见使用手册中的相应页码。

Microsoft Excel - 9000Series_SettingsForMATRD.xls									
File Edit View Insert Format Tools Data Window Help									
Type a question for help									
C15 ON									
Name Box	B	C	D	E	F	G	H		
1	9000 SERIES MATRIX MODE	IN 1	IN 2	IN 3	IN 4	IN 5	IN 6		
2	NAME	IN1	IN2	IN3	IN4				
3	VOL. LEVEL	0.0 dB	0.0 dB	0.0 dB	0.0 dB				
4	PRIORITY	8	8	8	8				
5	TRIGGER								
6	SIGNAL								
7	BUSY INPUT								
8	DUCKER	ON/OFF	OFF	OFF	OFF	OFF			
9		DEPTH							
10	PHANTOM POWER	OFF	OFF	OFF	OFF				
11	SENSITIVITY	-10 dB	-10 dB	-10 dB	-10 dB				
12	TONE	BASS	0	0	0	0			
13		TREBLE	0	0	0	0			
14	LOUDNESS	OFF	OFF	OFF	OFF				
15	EQ 1~10	ON/OFF	ON	OFF	OFF	OFF			
16		GAIN	0 dB						
17	EQ 1	Q	1.5						
18		FREQ.	31.5Hz						
19		GAIN	0 dB						
20	EQ 2	Q	1.5						
21		FREQ.	63Hz						
22		GAIN	0 dB						
23	EQ 3	Q	1.5						
24		FREQ.	125Hz						
25		GAIN	0 dB						
26	EQ 4	Q	1.5						
27		FREQ.	250Hz						
28		GAIN	0 dB						
29	EQ 5	Q	1.5						
30		FREQ.	500Hz						
31		GAIN	0 dB						
32	EQ 6	Q	1.5						
33		FREQ.	1KHz						

Basic SETTINGS INPUT SETTINGS OUTPUT SETTINGS EVENT SETTINGS UTILITY SETTINGS KEYLOCK SETTINGS

Ready

2.3 OUTPUT SETTINGS(输出设置)表

允许设置输出通道。

通过键盘直接键入输入通道名称，所有其它条目均通过选择下拉菜单中的参数进行设置。

有关每个设置条目的信息，请参见使用手册中的相应页码。

[illegible]

2.4 EVENT SETTINGS(事件设置)表

允许设置Event(事件)参数。

通过在下拉菜单上选择参数来设置所有条目。

在目标输出通道单元格中输入一个*(星)号。

有关每个设置条目的信息，请参见使用手册中的相应页码。

Microsoft Excel - 9000Series_SettingsForMATRX.xls																
Type a question for help																
S11 C-OUT4																
1	A	B	C	D	E	F	G	H	I	J	K	L	M	N	O	P
2	9000 SERIES MATRIX MODE															
3	EVENT	USE	INPUT	OUTPUT								EVENT SELECTION		TRIGGER	SIGNAL	BUSY INPUT
4	1	ROUTE	IN1	*	*	*	*							C-IN6	LEVEL	OFF
5	2	ROUTE	IN2	*	*	*	*							C-IN1	LEVEL	C-OUT1
6	3	ROUTE	IN3	*	*	*	*							C-IN2	LEVEL	C-OUT2
7	4	ROUTE	IN2	*	*									NONE		C-OUT3
8	5	ROUTE	IN3			*	*							NONE		OFF
9	6	BASE								4	5	NONE	NONE	C-IN3		
10	7	ROUTE	IN2			*	*							NONE		OFF
11	8	ROUTE	IN3	*	*									NONE		C-OUT4
12	9	BASE								7	8	NONE	NONE	C-IN4		C-OUT4
13	10	BGMEND												C-IN5		C-OUT5
14	11	NONE														C-OUT6
15	12	NONE														C-OUT7
16	13	NONE														C-OUT8
17	14	NONE														C-OUT9
18	15	NONE														C-OUT10
19	16	NONE														C-OUT11
20	17	NONE														
21	18	NONE														
22	19	NONE														
23	20	NONE														
24	21	NONE														
25	22	NONE														
26	23	NONE														
27	24	NONE														
28	25	NONE														
29	26	NONE														
30	27	NONE														
31	28	NONE														
32	29	NONE														
33	30	NONE														

2.5 UTILITY SETTINGS(实用程序设置)表

允许设置Utility(实用程序)参数。

通过在下拉菜单上选择参数来设置所有条目。

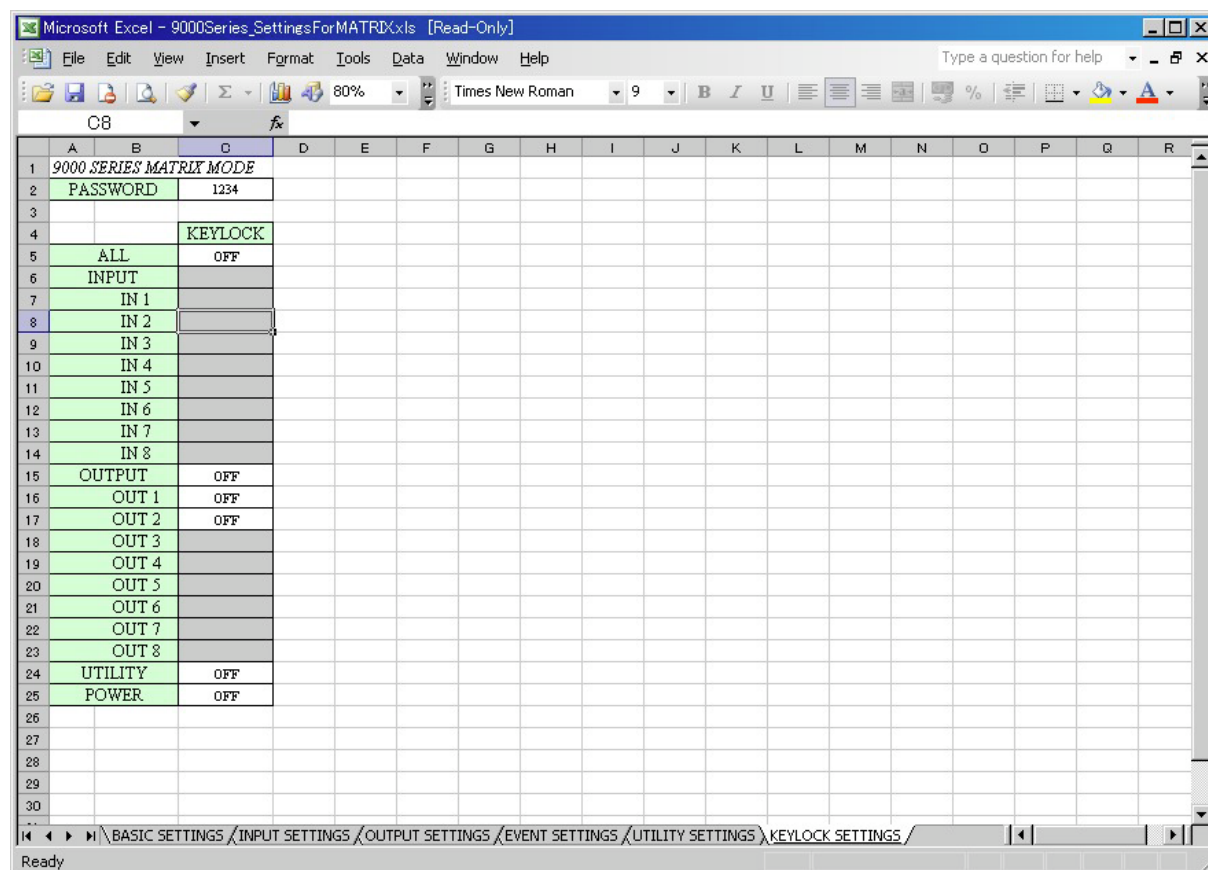
有关每个设置条目的信息，请参见使用手册中的相应页码。

	A	B	C	D	E	F	G	H	I	J	K
1	9000 SERIES MATRIX MODE										
2		USE	CH SELECTION	STEP	SYNC OUT			USE			
3	C-IN 01	NONE					C-OUT 01	NONE			
4	C-IN 02	NONE					C-OUT 02	NONE			
5	C-IN 03	NONE					C-OUT 03	NONE			
6	C-IN 04	NONE					C-OUT 04	NONE			
7	C-IN 05	NONE					C-OUT 05	NONE			
8	C-IN 06	NONE					C-OUT 06	NONE			
9	C-IN 07	NONE					C-OUT 07	NONE			
10	C-IN 08	NONE					C-OUT 08	NONE			
11	C-IN 09	NONE					C-OUT 09	NONE			
12	C-IN 10	NONE					C-OUT 10	NONE			
13	C-IN 11	NONE					C-OUT 11	NONE			
14	C-IN 12	NONE					C-OUT 12	NONE			
15	ZM-IN 01										
16	ZM-IN 02										
17	ZM-IN 03										
18	ZM-IN 04										
19	ZM-IN 05										
20	ZM-IN 06										
21	ZM-IN 07										
22	ZM-IN 08										
23	ZM-IN 09										
24	ZM-IN 10										
25	ZM-IN 11										
26	ZM-IN 12										
27											
28	POWER OFF	DELETE									
29											
30	VOX RELEASE TIME	5 Sec									
31											
32	RS232C	57.6K									
33											

2.6 KEYLOCK SETTINGS(锁键设置)表

允许设置锁键功能。

通过键盘直接输入密码，所有其它条目均通过在下拉菜单上选择ON或OFF进行设置。



	A	B	C	D	E	F	G	H	I	J	K	L	M	N	O	P	Q	R
1	9000 SERIES MATRIX MODE																	
2	PASSWORD		1234															
3																		
4			KEYLOCK															
5	ALL		OFF															
6	INPUT																	
7	IN 1																	
8	IN 2																	
9	IN 3																	
10	IN 4																	
11	IN 5																	
12	IN 6																	
13	IN 7																	
14	IN 8																	
15	OUTPUT		OFF															
16	OUT 1		OFF															
17	OUT 2		OFF															
18	OUT 3																	
19	OUT 4																	
20	OUT 5																	
21	OUT 6																	
22	OUT 7																	
23	OUT 8																	
24	UTILITY		OFF															
25	POWER		OFF															
26																		
27																		
28																		
29																		
30																		

Navigation bar: BASIC SETTINGS / INPUT SETTINGS / OUTPUT SETTINGS / EVENT SETTINGS / UTILITY SETTINGS / KEYLOCK SETTINGS /

Ready

3. 使用维护软件传送数据

从Excel文件中以二进制格式导出后，可使用包含在所提供光盘中的维护软件将所创建的设置数据传送至M-9000。确保PC运行Windows XP系统，并满足下列要求，否则该软件无法正常运行。

串口：RS-232C端口或与USB—RS232转换器兼容

介质与驱动器：CD-ROM

注意：Windows是微软公司的商标。

3.1 安装维护软件

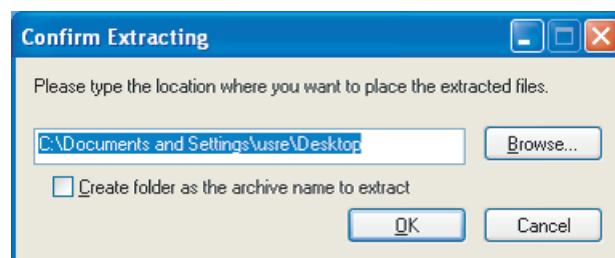
步骤1 将所提供的CD-ROM插入PC的光盘驱动器中。

步骤2 双击软件文件夹中的“setup_a9k.exe”图标。

步骤3 指定提取9000系列维护软件的文件夹，然后单击“OK”（确定）按钮。

注意事项

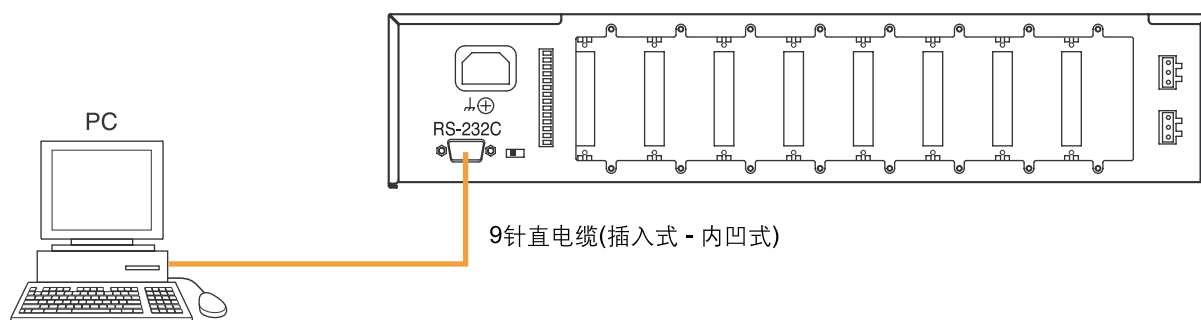
安装完成后，只在屏幕右边指定的文件夹中创建软件图标。提取后，软件执行文件被移动到自动创建的C:/ProgramFiles/TOA文件夹。



步骤4 安装完成后，确认在步骤3指定的文件夹中创建了“MaintCtrl.exe”图标。

3.2 将PC连接至M-9000

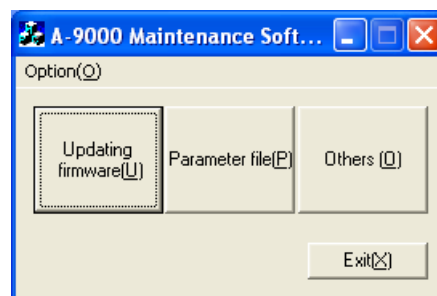
使用一根9针直电缆(插入式 - 内凹式)连接M-9000的RS-232端口以及PC的RS-232端口。



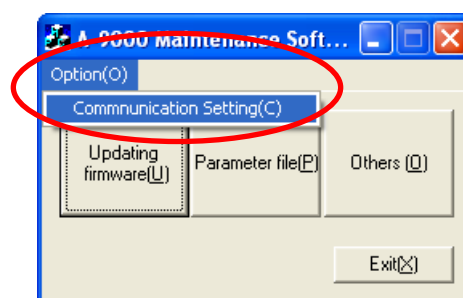
3.3 设置通信端口和速度

根据下述步骤设置PC通信端口和速度。

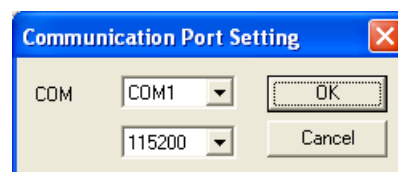
步骤1 双击“MaintCtrl.ext”图标，运行9000系列维护软件。
显示右侧画面。



步骤2 从“Option” (选项)按钮下拉菜单，然后选择
“Communication setting” (通信设置)。



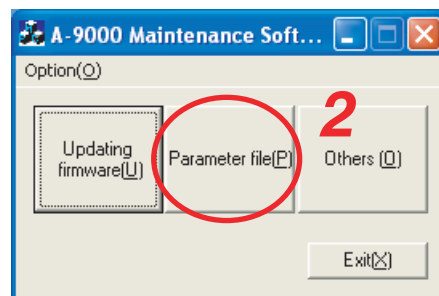
显示右侧画面。



步骤3 选择与所连接的PC相匹配的通信端口和速度。
然后，单击“OK” (确定)按钮。
COM端口在出厂时预设为“COM1”，通信速度设为“57600”。

3.4 将设置数据传送至M-9000

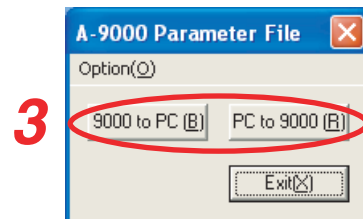
步骤1 双击“MaintCtrl.exe”图标，运行9000系列维护软件。
显示右侧画面。



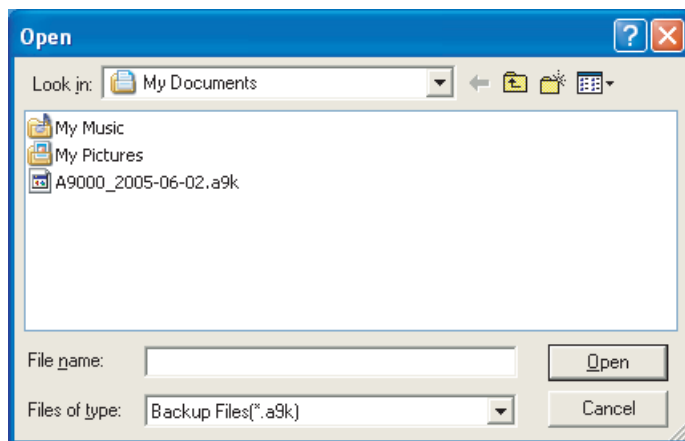
步骤2 单击“Parameter File” (参数文件)按钮。
打开右侧窗口。

提示

此外，在按下菜单栏上的“Option” (选项)按钮并选择
“Communication Setting” (通信设置)时，您还可以设置
通信端口和速度。



步骤3 单击[PC to 9000](PC到9000)按钮将
PC中已转换为二进制格式的设置数据
传送至所连接的M-9000。
打开右侧窗口。

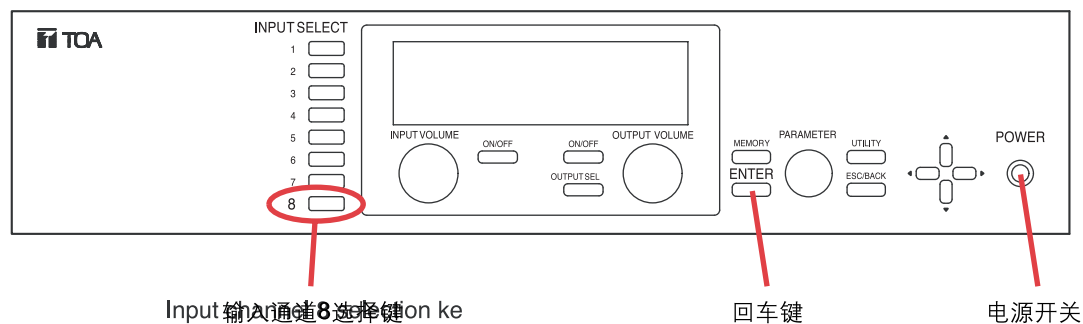


步骤4 在M-9000上执行下列关键操作，使其处于待机状态，并准备接收数据。

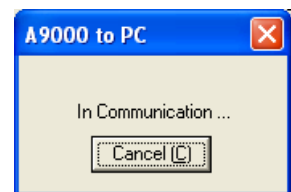
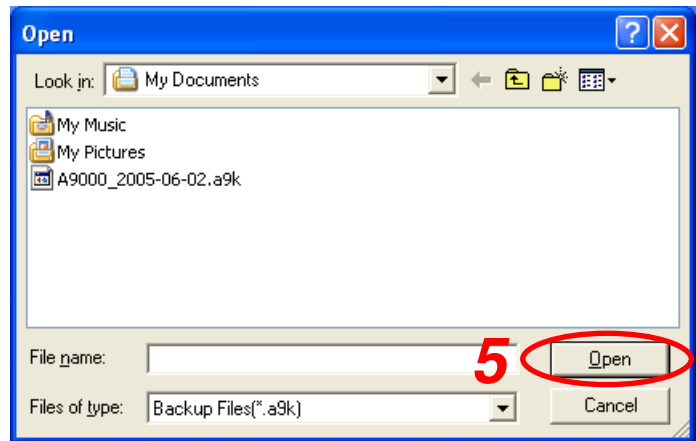
4-1 断开电源开关。

4-2 同时按下输入通道8选择键、回车键和电源开关。

M-9000进入待机模式，准备与PC进行通信。



- 步骤5** 选择文件，然后单击“Open”（打开）按钮。
将设置数据从PC传送至M-9000。



- 步骤6** 数据传输结束后，单击“Exit”（退出）按钮终止程序。
画面返回至步骤1的初始菜单画面。

