



使用EXCEL表建立数据，操作简单

目录

1. 概述	1	3. 使用维护软件传送数据	4
2. 如何使用Excel表	1	3.1 安装维护软件	4
2.1 GENERAL SETTINGS(常规设置)表	2	3.2 将PC连接至M-9000	4
2.2 SCENE 1-32(场景1-32)表	3	3.3 设置通信端口和速度	5
		3.4 将设置数据传送至M-9000	6

1. 概述

所提供光盘包含Microsoft Excel文件，这些文件是用于创建M-9000设置数据的实用软件程序。准备两种类型的Excel文件：一种用于矩阵模式，另一种用于混音模式。

所创建的设置数据可使用光盘中包含的9000系列维护软件传送至M-9000。

[PC要求]

为在PC上运行Excel软件，应满足下列条件：

操作系统：Windows XP或更新版本

Excel：Microsoft Excel 2000 或更新版本

注意：Excel和Windows是微软公司的商标。

2. 如何使用Excel表

将CD-ROM的软件文件夹中的Excel文件“9000Series_SettingsForMIXER.xls”复制到PC上。双击该文件图标运行Excel文件。

注意

使用符合M-9000操作模式的矩阵模式Excel文件或混音模式Excel文件。

当使用矩阵模式Excel文件时，请阅读矩阵模式使用手册。

[Excel表的禁止操作]

为保护Excel表的设置区域，禁止在表中建立数据时执行下列操作。

- 拖放
- 复制多个单元格
- 剪切一个单元格或多个单元格
- 选择Edit(编辑)菜单中的“Clear” (清除)和“Fill” (填充)命令。

2.1 GENERAL SETTINGS(常规设置)表

允许设置除了与场景记忆1-32相关的条目以外的所有条目。

通过在下拉菜单上选择参数来设置所有条目。

有关每个设置条目的信息，请参见使用手册中的相应页码。

A	B	C	D	E	F	G	H	I
9000 SERIES MIXER MODE								
SLOT	MODULE							
1	D-001T		Binary to Excel					
2	D-001T							
3	D-001T		Excel to Binary					
4	ZP-001T							
5	T-001T							
6	NONE							
7	NONE							
8	C-001T							
NAME		NAME						
IN 1	MIC1	OUT 1	OUT1					
IN 2	MIC2	OUT 2	OUT2					
IN 3	MIC3	OUT 3	OUT3					
IN 4	BGM-CD	OUT 4	OUT4					
IN 5	BGM-DVD	OUT 5						
IN 6	IN6	OUT 6						
IN 7	PAGING	OUT 7						
IN 8		OUT 8						
NAME								
SCENE 1	1							
SCENE 2	2							
SCENE 3	3							
SCENE 4	4							
SCENE 5	5							
SCENE 6	6							
SCENE 7	7							
SCENE 8	8							
SCENE 9	9							
SCENE 10	10							
SCENE 11	11							
SCENE 12	12							

- “binary to Excel” (二进制到Excel)按钮

将二进制数据读入Excel表。

选择要打开的二进制数据文件。

- “Excel to Binary” (Excel到二进制)按钮

将Excel设置数据转换为二进制格式。

给将要保存的二进制数据文件分配一个文件名。

2.2 SCENE 1-32(场景1-32)表

允许设置与场景记忆1-32相关的条目。

通过在下拉菜单上选择参数来设置所有条目。

有关每个设置条目的信息，请参见使用手册的相应页码。

E1 20								
A	B	C	D	E	F	G	H	I
1	9000 SERIES MIXER MODE	IN 1	IN 2	IN 3	IN 4	IN 5	IN 6	IN 7
2	VOL. LEVEL	2.0 dB	-3.0 dB	0.0 dB	0.0 dB	0.0 dB	0.0 dB	0.0 dB
3	NOM ON/OFF	OFF	OFF	OFF	OFF	OFF	OFF	
4	PHANTOM POWER	ON	OFF	OFF	OFF	OFF	OFF	
5	SENSITIVITY	-42 dB	-42 dB	-42 dB	-10 dB	-10 dB	-10 dB	
6	TONE BASS	0	0	0	0	0	0	
7	TREBLE	0	0	0	0	0	0	
8	LOUDNESS	OFF	OFF	OFF	OFF	OFF	OFF	
9	EQ 1~10 ON/OFF	ON	OFF	OFF	OFF	OFF	OFF	
10	EQ 1 GAIN	-6 dB						
11	EQ 1 Q	0.7						
12	EQ 1 FREQ.	31.5Hz						
13	EQ 2 GAIN	0 dB						
14	EQ 2 Q	1.5						
15	EQ 2 FREQ.	63Hz						
16	EQ 3 GAIN	-3 dB						
17	EQ 3 Q	0.7						
18	EQ 3 FREQ.	125Hz						
19	EQ 4 GAIN	0 dB						
20	EQ 4 Q	1.5						
21	EQ 4 FREQ.	250Hz						
22	EQ 5 GAIN	0 dB						
23	EQ 5 Q	1.5						
24	EQ 5 FREQ.	500Hz						
25	EQ 6 GAIN	0 dB						
26	EQ 6 Q	1.5						
27	EQ 6 FREQ.	1KHz						
28	EQ 7 GAIN	0 dB						
29	EQ 7 Q	1.5						
30	EQ 7 FREQ.	2KHz						
31	EQ 8 GAIN	0 dB						
32	EQ 8 Q	1.5						
33	EQ 8 FREQ.	4KHz						
34	EQ 9 GAIN	0 dB						
35	EQ 9 Q	1.5						

Ready

3. 使用维护软件传送数据

从Excel文件中以二进制格式导出后，可使用包含在所提供光盘中的维护软件将所创建的设置数据传送至M-9000。确保PC运行Windows XP系统，并满足下列要求，否则该软件无法正常运行。

串口：RS-232C端口或与USB到RS232转换器兼容

介质与驱动器：CD-ROM

注意：Windows是微软公司的商标。

3.1 安装维护软件

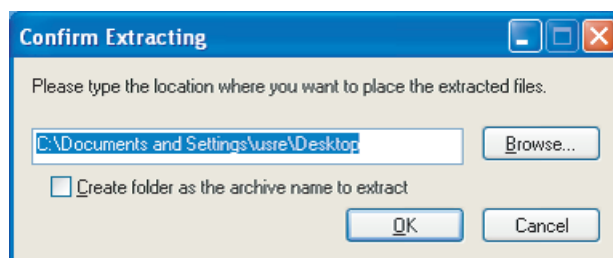
步骤1 将所提供的CD-ROM插入PC的光盘驱动器中。

步骤2 双击软件文件夹中的“setup_a9k.exe”图标。

步骤3 指定安装9000系列维护软件的文件夹，然后单击“OK”（确定）按钮。

注意

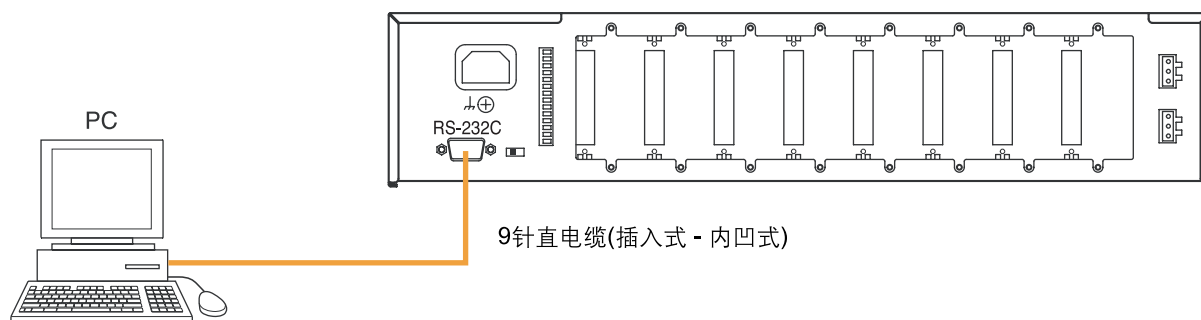
安装完成后，仅在右侧所指定的文件夹中创建软件图标。软件被提取后，其执行文件将被移动到自动创建的C:/ProgramFiles/TOA文件夹。



步骤4 安装完成后，确认在步骤3指定的文件夹中创建了“MaintCtrl.exe”图标。

3.2 将PC连接至M-9000

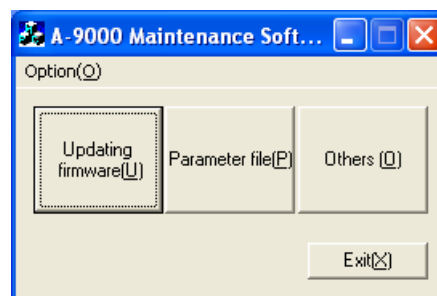
使用一根9针直电缆(插入式 - 内凹式)连接M-9000的RS-232端口和PC的RS-232端口。



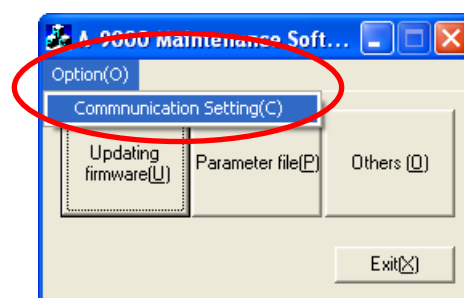
3.3 设置通信端口和速度

根据下述步骤设置PC通信端口和速度。

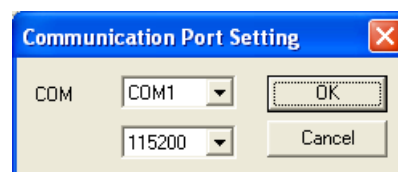
步骤1 双击“MaintCtrl.exe”图标，运行9000系列维护软件。
显示右侧画面。



步骤2 从“Option” (选项)按钮下拉菜单，然后选择
“Communication setting” (通信设置)。



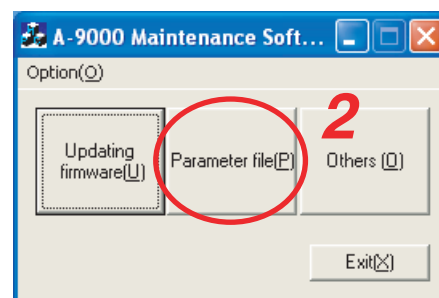
显示右侧画面。



步骤3 选择与所连接的PC相匹配的通信端口和速度。
然后，单击“OK” (确定)按钮。
COM端口在出厂时预设为“COM1”，通信速度设为“57600”。

3.4 将设置数据传送到M-9000

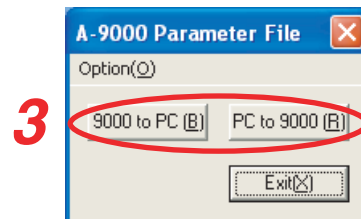
步骤1 双击“MaintCtrl.exe”图标，运行9000系列维护软件。
显示右侧画面。



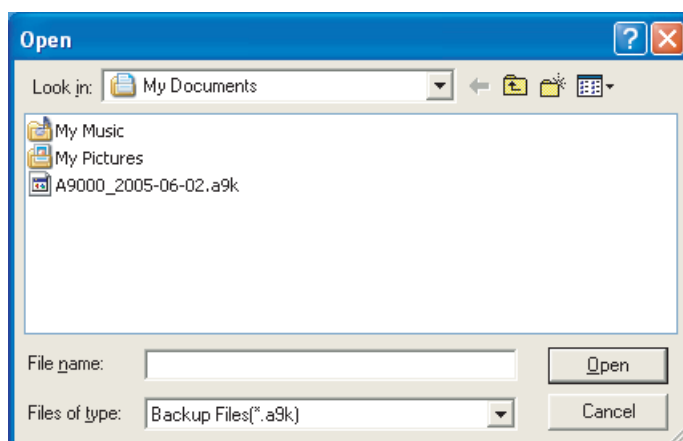
步骤2 单击“Parameter File” (参数文件)按钮。
打开右侧窗口。

提示

此外，在按下菜单栏上的“Option” (选项)按钮并选择
“Communication Setting” (通信设置)时，您还可以
设置通信端口和速度。



步骤3 单击[PC to 9000](PC到9000)按钮将PC
中已转换为二进制格式的设置数据传送到所连接的M-9000。
打开右侧窗口。

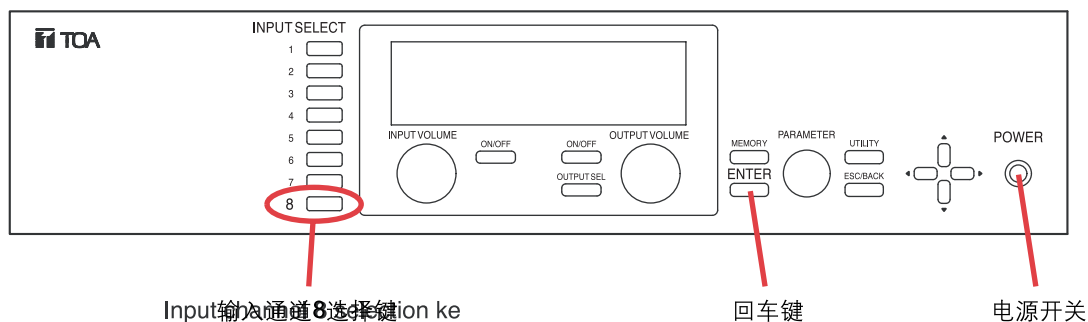


步骤4 在M-9000上执行下列关键操作，使其处于待机状态，并准备接收数据。

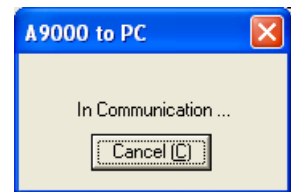
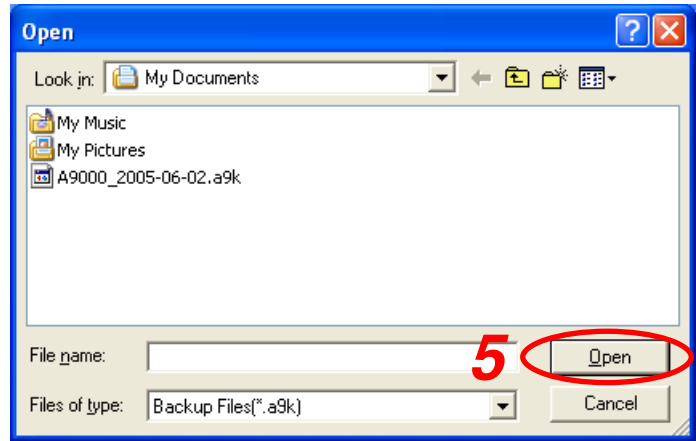
4-1 断开电源开关。

4-2 同时按下输入通道8选择键，回车键和电源开关。

M-9000进入待机模式，准备与PC进行通信。



- 步骤5** 选择文件，然后单击“Open”（打开）按钮。
将设置数据从PC传送至M-9000。



- 步骤6** 数据传输结束后，单击“Exit”（退出）按钮终止程序。
画面返回至步骤1的初始菜单画面。

