



TOA

設置要領

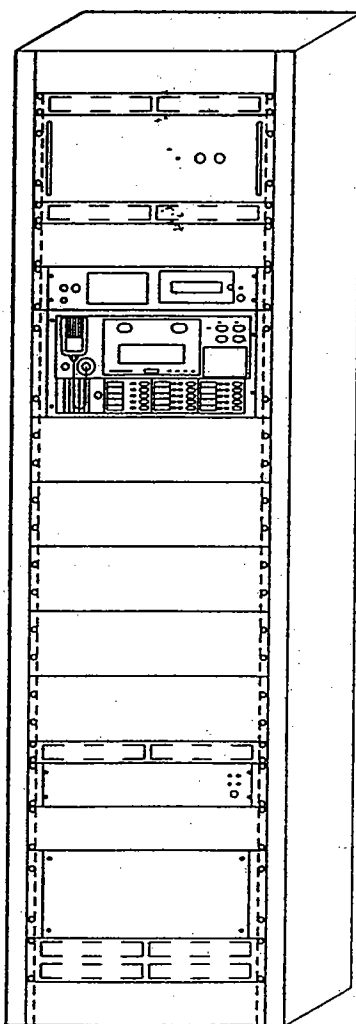
工程・基本篇(另一冊)

工程・應用篇(另一冊)

寫入方法篇

機櫃型緊急用廣播設備

FS-970系列



認定型式

FS-971型

FS-972型

FS-973型

寫入內容可保持約5日左右。(停電時)

建議在進行寫入作業前將資料初期化(消去不需要之資料)。

TOA Corporation

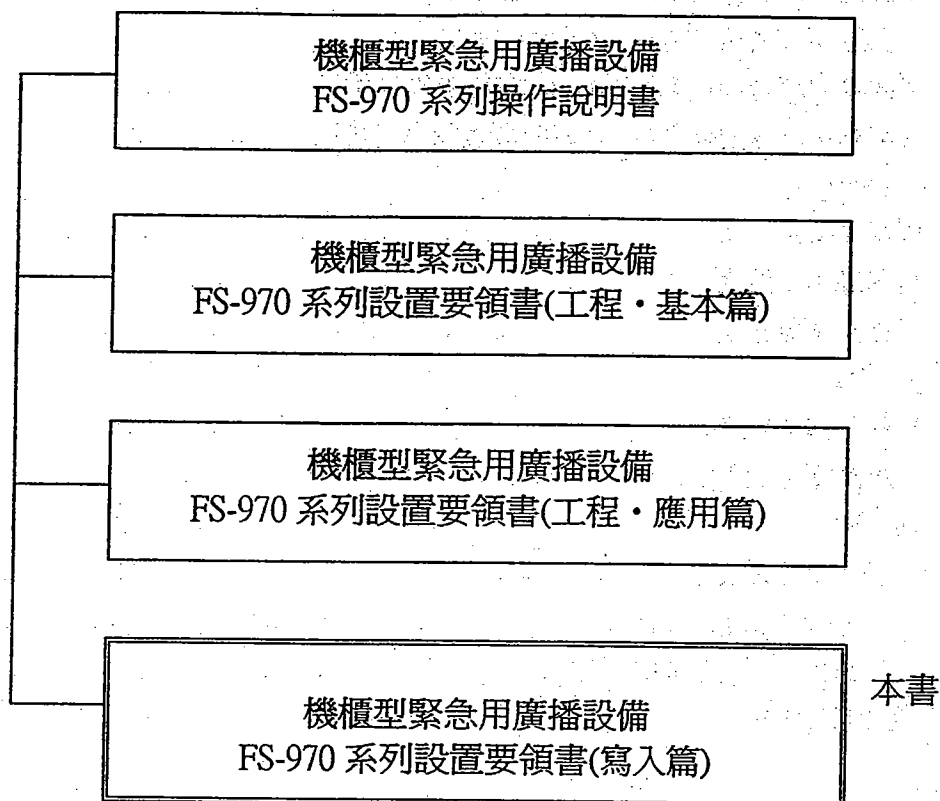
目次

附屬說明書之構成	4
設置工程及寫入	5
寫入鍵的使用方法	
寫入鍵	6
寫入鍵的使用方法	7
選單構成	9
資料的初期化及初期值	
資料初期化	10
資料初期值	11
總合選單及密碼	
開始寫入時	13
輸入密碼	13
總合選單內容	13
環境設定	
擴充面板之設定	14
擴充操作面板之設定	15
擴充接線面板之設定	16
廣播樓層選擇開關之設定	17
廣播樓層選擇開關類別設定	18
廣播樓層選擇開關對喇叭回線之設定	19
遙控控制器之設定	20
預備控制端子之設定	21
前級放大器PP-025B之設定	21
矩陣之設定	
輸入輸出數之設定	22
輸入機器之設定	23
輸出機器之設定	24
緊急廣播設定	25
緊急系統之設定(開關)	26
緊急系統之設定(自火報)	27
連動系統之設定	29
自動設定(標準)	30
自動設定(直上系統)	31
手動設定	32

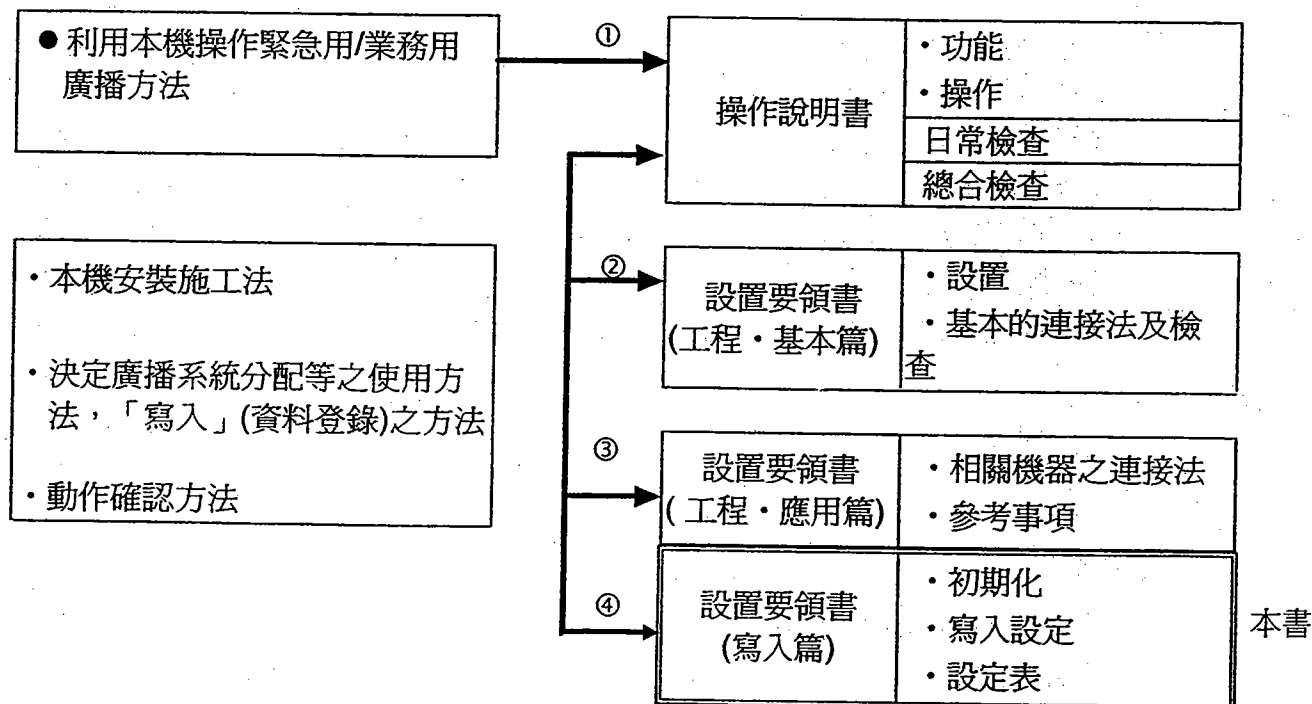
業務廣播設定.....	33
選擇開關之設定.....	34
20回路業務遙控控制器RM-1200之設定.....	35
20回路業務遙控控制器RM-1200位置之設定.....	36
20回路業務遙控控制器RM-1200群組廣播之設定.....	37
20回路業務遙控控制器RM-1200緊急廣播之設定.....	37
預備控制設定	
群組廣播之設定.....	38
緊急廣播之設定.....	38
音樂鈴連動設定.....	39
定時器設定	
群組廣播之設定.....	39
緊急廣播之設定.....	39
優先權設定	
有無優先權之設定.....	40
優先等級之設定.....	41
同一等級內優先型式之設定.....	41
緊急控制之設定.....	41
資料傳送	
通信處理.....	43
卡片處理.....	44
動作記錄	
記錄保存.....	46
記錄確認.....	46
記錄讀出.....	47
取消動作記錄.....	48
時間設定.....	48
通信輸出.....	48
終了處理	
密碼登錄.....	49
設定表	
設定表的種類及記載事項.....	51
設定表的填寫方法.....	52

附屬說明書之構成

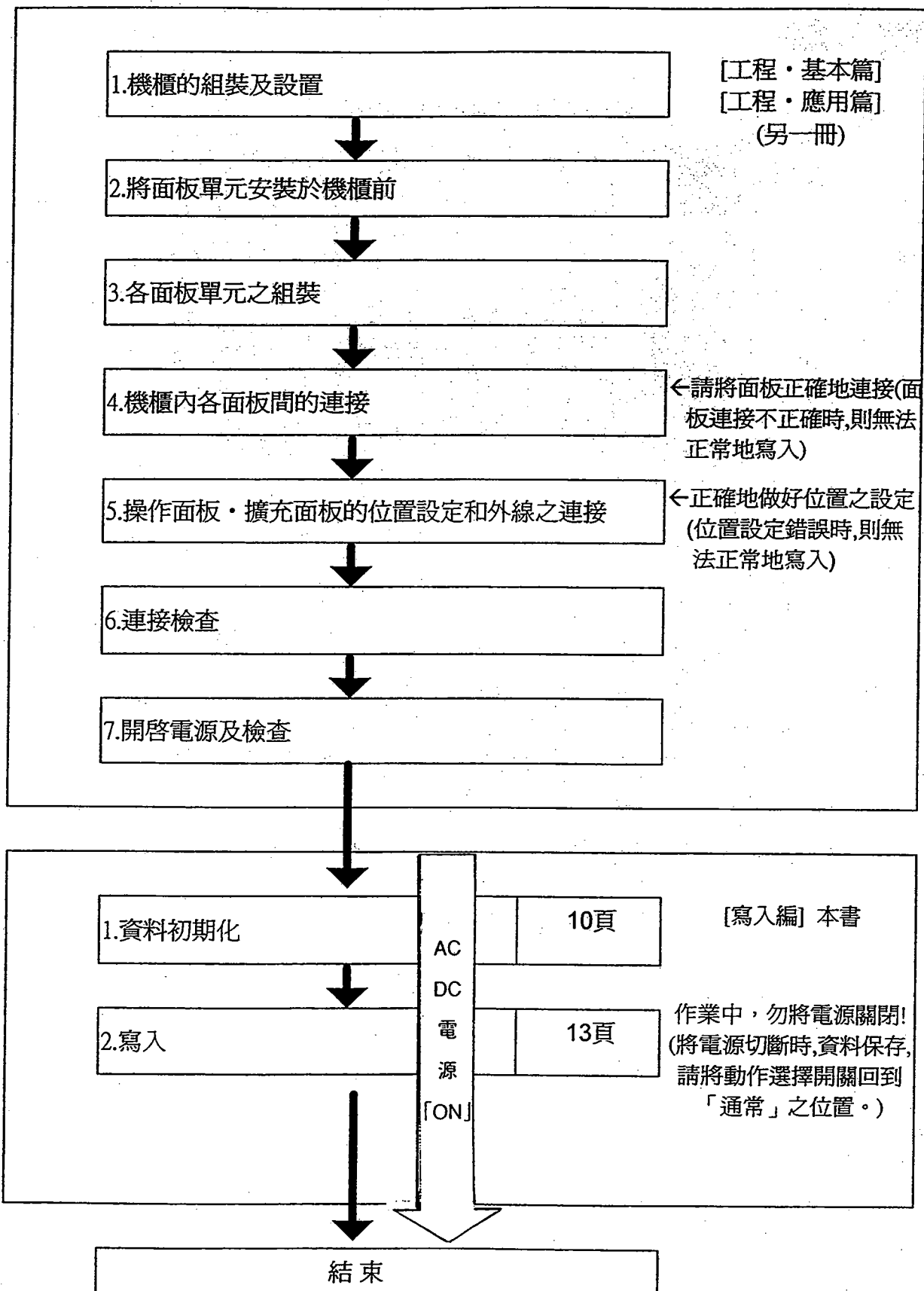
此機器附有下列說明書



● 客戶根據自行之需求，請閱讀必要之說明書。



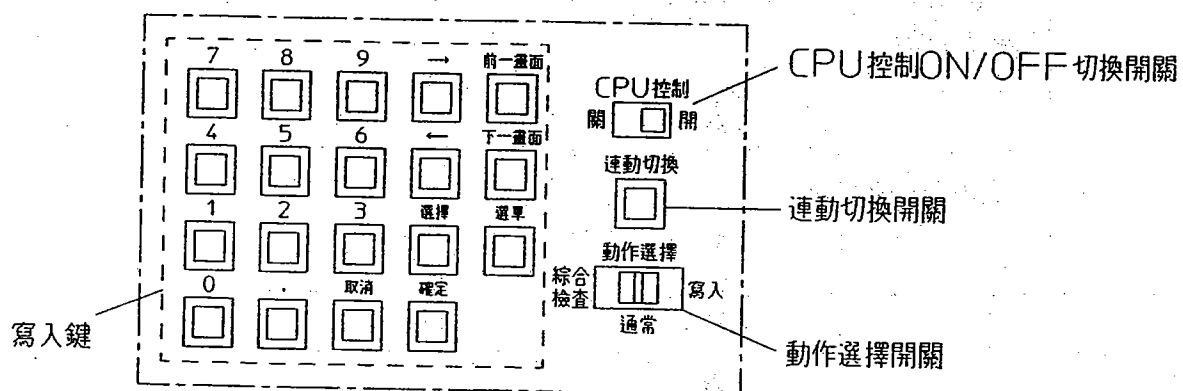
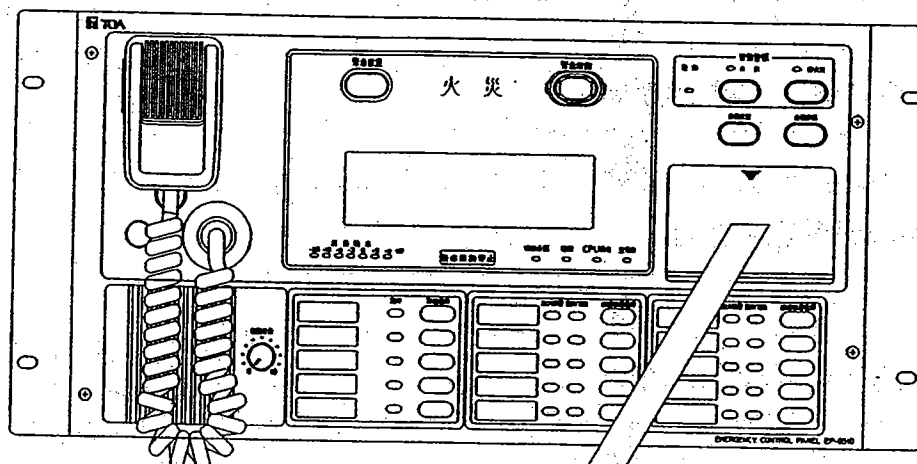
設置工程及寫入



寫入鍵的使用方法

■寫入鍵

緊急業務兼用操作面板EP-0510



CPU控制部及寫入操作部

■寫入鍵的使用方法

●選擇處理畫面之使用方法

右圖是一般的選擇處理畫面。

在選擇處理畫面時，下表為所有操作鍵之功能。

從下頁起，若是相同的操作鍵，則省略說明。

區塊位置

<div style="display: flex; justify-content: space-between; align-items: center;"> <div>□□□□□</div> <div style="text-align: right;">處理號碼?</div> </div>	
1 <div style="border: 1px solid black; display: inline-block; width: 40px; height: 15px;"></div>	2 □□□□□
3 □□□□□	4 □□□□□
5 □□□□□	6 □□□□□

數字鍵 (1~)	將區塊位置移至與所按數字鍵相同之處。
「選擇」鍵	將區塊位置移至號碼多的地方。
「→」鍵	將區塊位置移至號碼多的地方。
「←」鍵	將區塊位置移至號碼小的地方。
「確定」鍵	進行區塊所在位置之處理。
「下一畫面」鍵	進行區塊所在位置之處理。
「前一畫面」鍵	回到前一畫面。
「選單」鍵	回到前一畫面。

●登錄選擇畫面之使用方法

右圖為一般的登錄選擇畫面。

在登錄選擇畫面時，所有鍵之操作，如下記所列。

從下一頁起，若所使用鍵的操作方法相同，則省略說明。

區塊位置

<div style="display: flex; justify-content: space-between; align-items: center;"> <div>□□□□□</div> <div style="text-align: right;">開關號碼 0 0 1</div> </div>	
1 <div style="border: 1px solid black; display: inline-block; width: 40px; height: 15px;"></div>	2 □□□□□
3 □□□□□	4 □□□□□

數字鍵 (1~)	進行登錄，將開關號碼等順次向前移動。 開關號碼到最後時，則此選單結束。
「選擇」鍵	將區塊位置移至號碼多的地方。
「→」鍵	將區塊位置移至號碼多的地方。
「←」鍵	將區塊位置移至號碼小的地方。
「確定」鍵	進行區塊所在位置之登錄，將開關號碼等順次向前移動。 開關號碼到最後時，則此選單結束。
「下一畫面」鍵	沒有進行登錄，開關號碼將順次向前移動。 開關號碼到最後時，則此選單結束。
「前一畫面」鍵	沒有進行登錄，回到前一個開關號碼。 開關號碼到最前面時，則此選單結束。
「選單」鍵	回到前一畫面。

●數值登錄畫面之使用方法

區塊位置

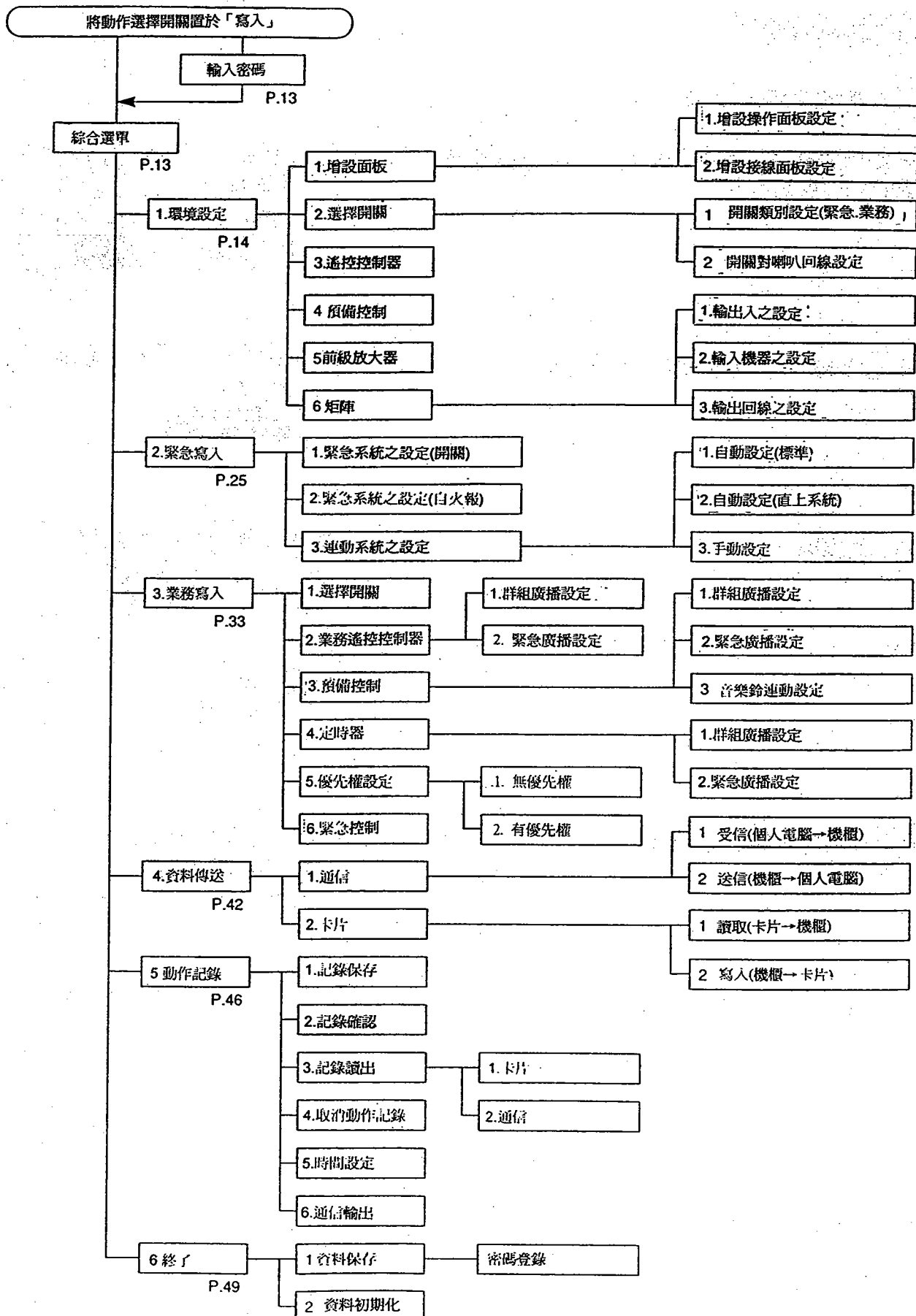
右圖是一般的數值登錄畫面。

在數值登錄之畫面時，所有鍵之操作，如下記所列。

從下一頁起，若所使用鍵的操作方法相同，則省略說明。

數字鍵 (1~)	在區塊位置，以數字鍵輸入設定之回線號碼等。
「選擇」鍵 「→」鍵	順次顯示登錄在區塊位置之號碼。 若持續按下則回到最初之顯示畫面。
「←」鍵	順次往前顯示登錄在區塊位置之號碼。 若持續按下則回到最後之顯示畫面。
「確定」鍵	進行區塊所在位置之登錄。
「下一畫面」鍵	沒有進行登錄，開關號碼將順次向前移動。 開關號碼到最後時，則此選單結束。
「前一畫面」鍵	沒有進行登錄，回到前一個開關號碼。 開關號碼到最前面時，則此選單結束。
「取消」鍵	取消輸入在區塊位置之數值。 若沒有輸入時，將刪除登錄顯示之數值。
「選單」鍵	回到前一畫面。

選單構成



資料初期化和初期值

■資料初期化

1. 將CPU開關切至「ON」。

2. 將動作選擇開關置於「寫入」，液晶畫面則會顯示綜合選單畫面。

綜合選單	處理號碼?
1. 環境設定	2. 緊急寫入
3. 業務寫入	4. 資料傳送
5. 動作記錄	6. 終了

3. 按[6]鍵(終了)，則會顯示右圖之畫面。

寫入終了處理	處理號碼?
1. 資料保存	
2. 資料初期化	

4. 按「確定鍵」。

確定要設定資料初期化嗎?	
執行	確定鍵
中止	取消鍵

資料初期化
設定資料初期化中
請稍待

5. 將動作選擇開關回到[通常]。

請將動作選擇開關
設於[通常]之位置。

■資料初期値

設定資料初期値，請依照以下之方式進行設定。

設定資料		初期値
擴充操作面板		均無連接時，連接台數則為0台
擴充接線面板		均無連接時，連接台數則為0台
個別廣播樓層選擇開關類別		均為緊急・業務兼用
群組選擇開關類別		均為業務
廣播樓層	群組開關	群組1回線1，群組2回線2，....群組5回線5
選擇開關	個別廣播樓層選擇開關	開關1回線1，開關2回線2.....開關330回線330
遙控控制器	緊急・業務兼用遠距離操作器	0台
台數	20回路業務遙控控制器	0台
預備控制端子		無連接
前級放大器設定		對所有機種均無切斷
矩陣輸入輸出數		輸入數0，輸出數0，連接台數0台
矩陣輸入機器		將本體、緊急・業務遠距離操作器連接在音聲輸入1，其他機器則連接在音聲輸入2
矩陣音聲輸出		將所有喇叭回線連接在音聲輸出1
個別廣播樓層選擇開關緊急系統		開關1～10:緊急系統1～10
		開關11～:無設定
自火報端子緊急系統		自火報端子1～10:緊急系統1～10
		自火報端子11～:無設定
自火報端子樓層情報		自火報端子1是1樓，自火報端子2是2樓，.....，自火報端子10是10樓
起火系統的連動系統		緊急系統1→緊急系統2，緊急系統2→緊急系統3，緊急系統3→緊急系統4，....緊急系統9→緊急系統10 緊急系統10→無
本體回線選擇開關	群組開關	無緊急設定
緊急設定	樓層選擇開關	無緊急設定
20局業務遙控控制器	全區選擇開關	連接1～330的所有喇叭回線
連接喇叭回線	群組開關	A1回線1，A2回線2，....A0回線10，B1～B0無連接
20局業務遙控控制器	全區選擇開關	無緊急設定
緊急設定	群組開關	無緊急設定
預備控制端子的連接回線		預備控制端子1回線1，預備控制端子2回線2，... 預備控制端子10回線10 預備控制端子11～15無連接
預備控制端子的緊急設定		所有端子無緊急設定
預備控制端子的音樂鈴連動設定		音樂鈴無連動

設定資料		初期值
定時器端子連接回線		連接定時器端子1，2和1～330所有喇叭回線
定時器端子緊急設定		定時器端子1，2均無緊急設定
業務廣播優先權		有優先權
每個機器的優先等級	定時器	等級1
	本體	等級2
	緊急遙控控制器	等級3
	20局業務遙控控制器	等級4
	業務遙控控制器(特)	等級4
	電話播音	等級5
	BGM	等級6
每一個優先等級的優先模式		均無優先權
緊急控制端子的連接回線		將1～330的所有喇叭回線連接在緊急控制端子上
動作記錄保存		保存
通信輸出		不輸出
密碼		無密碼設定

綜合選單及密碼

■開始寫入時

開始寫入時，會顯示為選擇編集內容之綜合選單。

綜合選單	處理號碼?
1. 環境設定	2. 緊急寫入
3. 業務寫入	4. 資料傳送
5. 動作記錄	6. 終了

沒有顯示綜合選單而顯示輸入密碼之畫面時，是爲了防止不經意之變更而造成系統的誤動作，故需設定密碼。

請輸入密碼。

密碼? *

■輸入密碼

輸入密碼時按下數字鍵(0~9)，最後按下「確定」鍵。
若輸入正確的密碼時，接著寫入即可顯示綜合選單。
密碼輸入錯誤時，會有嗶的聲音發出，則再次等待輸入密碼的狀態。
輸入的數字鍵，會以“*”顯示。
密碼最多5位數。

請輸入密碼。

密碼? * * *

■綜合選單內容

1.環境設定	進行與緊急・業務廣播無關的廣播系統機器組成之設定。
2.緊急寫入	藉由在緊急廣播使用的廣播樓層選擇開關、自火報樓層別信號端子，來進行被選擇的喇叭回線(廣播樓層)之設定。
3.業務寫入	進行在業務廣播使用的機器之優先權、緊急、選擇、喇叭回線之設定。
4.資料傳送	使用記憶卡或RS-232端子與電腦間設定資料的傳送。
5.動作記錄	爲了記錄機器的動作內容，進行設定及內容之確認。
6.終了	設定資料寫入終了，廣播設備會回到一般之動作。

請選擇處理號碼。



按下數字鍵 [1] ~ [6] 時，則進入處理程序。

[注意]

- 最初寫入時，請務必由「環境設定」開始進行。
- 「寫入」終了時，請務必選擇「終了」選單。

環境設定

選擇綜合選單的「1.環境設定」。

※環境設定與緊急・業務之內容無關，是共用之資料。請從此處開始設定。

綜合選單	處理號碼?
1. 環境設定	2. 緊急寫入
3. 業務寫入	4. 資料傳送
5. 動作記錄	6. 終了

請選擇處理號碼。



按下數字鍵 **1** ~ **6** 時，則開始處理。

環境設定	處理號碼?
1. 擴充面板	2. 選擇開關
3. 遙控控制器	4. 預備控制
5. 前級放大器	6. 矩陣

設定項目

1.擴充面板	將連接的擴充操作面板EP-029、擴充接線面板JP-039等，進行設定。 若沒有連接擴充面板時，則不需設定。
2.選擇開關	廣播樓層選擇開關之用途，是進行(緊急專用、業務專用、或緊急・業務兼用、BGM廣播用)之設定。此外，此開關是設定在擴充操作面板EP-029的廣播樓層選擇開關上。
3.遙控控制器	設定緊急・業務兼用遠距離操作器及20回路系列業務遙控控制器RM-1200之台數。
4.預備控制	設定接線面板JP-0410的預備控制端子之用途(業務遙控控制器(特)、電話廣播、BGM)
5.前級放大器	將前級放大器PP-025B的外部控制(入力2/3切斷、入力3切斷)進行設定。
6.矩陣	將矩陣台數，輸入輸出之連接，進行設定。

■增設面板

選擇環境設定選單的「1擴充面板」。

進入至「1擴充面板」設定時，如右之畫面顯示。

請選擇處理號碼。

擴充面板設定	處理號碼?
1. 擴充操作面板設定	
2. 擴充接線面板設定	



按 **1** 則進入至「擴充操作面板設定」，**2** 則進入至「擴充接線面板設定」。

設定項目

1.擴充操作面板設定	將連接的擴充操作面板EP-029等，進行設定。 若沒有連接擴充操作面板時，則不需設定。
2.擴充接線面板設定	將連接的擴充接線面板JP-039等，進行設定。 若沒有連接擴充接線面板時，則不需設定。

●擴充操作面板之設定

進入「1擴充操作面板設定」時之液晶顯示畫面，如右所示。

將收入在本體機櫃的擴充操作面板，進行每個位置設定。

為參考之用，故顯示開關號碼。

擴充操作面板設定

EP-029 位置 0

開關號碼

① 無連接 ②10 回路 ③20 回路

位置	擴充回路數		位置	擴充回路數	
	10局	20局		10局	20局
0	11-20	11-30	8	171-180	171-190
1	31-40	31-50	9	191-200	191-210
2	51-60	51-70	A	211-220	211-230
3	71-80	71-90	B	231-240	231-250
4	91-100	91-110	C	251-260	251-270
5	111-120	111-130	D	271-280	271-290
6	131-140	131-150	E	291-300	291-310
7	151-160	151-170	F	311-320	311*330

擴充開關號碼



按②或③鍵，則進入至EP-029第2台(EP-029位置1)之設定。

設定項目

① 無連接	沒有連接擴充操作面板EP-029時，則設定在無連接之指定位置上。設定在「無連接」時，則不會顯示下一個位置之號碼。
② 10回路	擴充10回路面板EP-029-10時，則設定在10回路的指定位置上。
③ 20回路	擴充20回路面板EP-029-20時，則設定在20回路的指定位置上。

●擴充接線面板之設定

進入「2擴充接線面板設定」時之液晶顯示畫面，如右所示。

將收入在本體機櫃的擴充接線面板，進行每個位置之設定。

顯示回線號碼，以作為參考之用。

擴充操作面板設定

JP-039 位置 0

回線號碼

① 無連接 ② 10 回路 ③ 20 回路



按②或③鍵，則是進行JP-039第2台(JP-039位置1)之設定。

設定項目

① 無連接	沒有連接擴充接線面板(JP-039)時，則設定在無連接之指定位置上。 設定在「無連接」時，則不會顯示下一個位置之號碼。
② 10回路	擴充10回路接線面板(JP-039-10)時，則設定在10回路的指定位置上。
③ 20回路	擴充20回路接線面板(JP-039-20)時，則設定在20回路的指定位置上。

■廣播樓層選擇開關之設定

選擇環境設定選單的「2 選擇開關」。

進入「2 選擇開關」時之液晶顯示畫面，如右所示。

※初期值是設定在開關類別「緊急・業務」
及開關對喇叭回路是1對1。

廣播樓層選擇開關類別設定

1. 開關類別設定(緊急・業務)
2. 開關對喇叭回線設定

設定項目

1.開關類別設定(緊急・業務)	將個別廣播樓層選擇開關(1~最大330)的種類(緊急・業務兼用、業務專用、緊急專用、BGM廣播用)進行設定。
2.開關對喇叭回線設定	將個別廣播樓層選擇開關(1~最大330)之喇叭回線(1~最大330)進行設定。

(注意)

在各個設定的選單上，所顯示之開關號碼及回線號碼，會因環境設定的「擴充面板設定」而有所限制。(P.14)

此外，開關號碼及回線號碼1~10，因相當於緊急業務兼用操作面板EP-0510、接線面板JP-0410，所以可經常顯示・設定。

[例]擴充操作面板

- 位置0 10回路(EP-029-10).....開關號碼 11~20(因為是10回路，所以沒有顯示21~30)
- 位置1 20回路(EP-029-20).....開關號碼 31~50
- 位置2 10回路(EP-029-10).....開關號碼 51~60(因為是10回路，所以沒有顯示61~70)
- 位置3 20回路(EP-029-20).....開關號碼 71~90

擴充接線面板

- 位置0 20回路(JP-039-10).....回線號碼 11~30
- 位置1 20回路(JP-039-20).....回線號碼 31~50
- 位置2 10回路(JP-039-10).....回線號碼 51~60(因為是10回路，所以沒有顯示61~70)
- 位置3 10回路(JP-039-10).....回線號碼 71~80(因為是10回路，所以沒有顯示81~90)
- 位置4 20回路(JP-039-20).....回線號碼 91~110

●廣播樓層選擇開關類別

進入「1 開關類別設定(緊急・業務)」時之液晶顯示畫面，如右所示。

請設定群組選擇開關之類別。

接著，會顯示如右之廣播樓層選擇開關設定。

請設定廣播樓層選擇開關之類別。

廣播樓層選擇開關類別設定

開關號碼 群組 1

2 業務

4 BGM

廣播樓層選擇開關類別設定

開關號碼 1

1. 緊急・業務 2. 業務

3. 緊急 4. BGM

※在初期狀態，群組選擇開關設在「2業務」，廣播樓層選擇開關設定在「緊急・業務」上。

設定項目

1.緊急・業務	廣播樓層選擇開關，可進行緊急及業務廣播。
2.業務	群組選擇開關和廣播樓層選擇開關，僅限於業務廣播。
3.緊急	廣播樓層選擇開關，僅限於緊急廣播。
4.BGM	群組選擇開關和廣播樓層選擇開關，僅限於本體BGM廣播。



: 按 **1**、**2**、**3** 或 **4** 鍵，即前進至下一個開關號碼進行設定。

重要!

- 沒有進行「緊急寫入」(P.25)時，即使在擴充操作面板 EP-029-10/-20 選擇「1 緊急・業務」仍是「2 業務」設定。
- 藉由群組選擇開關或廣播樓層選擇開關所作的 BGM 廣播優先電平是與預備控制(BGM)設定的優先電平相同。(P.41)

●廣播樓層選擇開關對喇叭回線之設定

進入「2 開關對喇叭回線設定」時之液晶顯示畫面，如右所示。

按下群組選擇開關或廣播樓層選擇開關時，請設定是連接哪一個喇叭回線。
不論是那個開關，均可設定所有的喇叭回線。

開關對喇叭回線設定

選擇開關號碼 群組 1

喇叭回線號碼 001

登錄數 001

設定項目

喇叭回線號碼

按下群組選擇開關或廣播樓層選擇開關時，設定連接那一個喇叭回線。

群組選擇開關1～5的設定終了時，則前進至廣播樓層選擇開關之設定。



下一個畫面

鍵，則前進至下一個開關之設定。

其他

登錄數

顯示選擇開關對喇叭回線之登錄數。

■遙控控制器之設定

選擇環境設定選單的「3 遙控控制器」。

進入「3 遙控控制器」時之液晶顯示畫面，如右所示。

請設定緊急・業務遠距離操作器及業務遙控控制器之連接台數。

遙控控制器設定

緊急・業務遠距離操作器 **0** 台
20回路業務遙控控制器 **0** 台

設定項目

緊急・業務遠距離操作器 台數	設定緊急・業務遠距離操作器(RM-971)之連接台數。 最多可連接8台。
20回路業務遙控控制器 台數	設定20回路業務遙控控制器RM-1200之連接台數。 最多可連接8台。

使用鍵

「選擇」、「→」 「←」鍵	將區塊位置在緊急・業務遠距離操作器和20回路業遙控控制器間交互移動。
「確定」鍵	登錄所顯示之連接台數，移至環境設定選單。
數字(0~9)鍵	輸入連接台數
「下一畫面」鍵	移至環境設定選單。
「前一畫面」鍵 「選單」鍵	移至環境設定選單。



(緊急・業務遠距離操作器3台、20回路業務遙控控制器4台時)
由上面狀態，按**3**、**→**、**4**、**確定**鍵。

注意!

因為在緊急・業務兼用遠距離操作器及業務遙控控制器上，有位置設定開關，所以設定號碼時，務必從「0」開始，順次設定。(有關位置設定方法，請參照各機器的操作說明書。)

[例] 3台緊急・業務兼用遠距離操作器時
第一台.....位置號碼0
第二台.....位置號碼1
第三台.....位置號碼2

■預備控制設定

選擇環境設定選單的「4 預備控制」。

進入「4 預備控制」時之液晶顯示畫面，如右所示。

在接線面板前有15個預備控制端子，爲了與各種機器連接，而進行設定。

預備控制端子設定

預備控制 1

- | | |
|---------|-------------|
| 1. 無連接 | 2. 業務 RM(特) |
| 3. 電話廣播 | 4. BGM |

設定項目

1.無連接	在預備控制端子上沒有連接任何東西時,必須設定在「無連接」。
2.業務RM(特)	連接擁有個別控制線之業務遙控控制器時,則設定在此。
3.電話廣播	和電話等之電子交換機連接,藉由電話等進行傳呼時,則設定在電話廣播。
4.BGM	和BGM演奏裝置的BUSY端子連接,進行BGM廣播回線選擇時,則設定在BGM上。

■前級放大器 PP-025B 之設定

選擇環境設定選單的「5 前級放大器」。

進入「5 前級放大器」時之液晶顯示畫面，如右所示。

請設定每個機器起動時之處理方式。設定的順序:

前級放大器設定

定時器起動時

- | | | |
|--------------|------------|--------|
| 1. 輸入 2/3 切斷 | 2. 輸入 3 切斷 | 3. 無切斷 |
|--------------|------------|--------|

定時器→本體→緊急遙控控制器→業務遙控器→電話廣播→業務緊急控制

設定項目

1. 輸入2/3切斷	設定機器起動時，會切斷前級放大器的輸入2及輸入3之信號。
2. 輸入3切斷	設定機器起動時，會切斷前級放大器的輸入3之信號。
3. 無切斷	設定機器起動時，不會切斷前級放大器之信號。

注意!

- 所謂「本體」，就是藉由本體機櫃的全區、群組、個別等開關起動之場合。
- 在「遙控控制器設定」下，將緊急・業務遠距離操作器的台數設定在0時，則不會顯示「緊急遙控控制器」。
- 在「遙控控制器設定」下，將業務遙控控制器的台數設定在0時，則不會顯示「業務遙控控制器」。
- 在「預備控制設定」下，沒有進行電話廣播之設定時，則不會顯示「電話廣播」。

■矩陣設定

選擇環境設定選單的「6 矩陣」。

進入「6 矩陣」時之液晶顯示畫面，如右所示。

連接輸入矩陣面板IM-011時，對輸入矩陣面板的輸出輸入構成之設定、各機器輸入矩陣面板之連接，及輸入矩陣面板至喇叭回線連接之設定。

矩陣設定 處理號碼?

1. 輸入輸出數設定
2. 輸入機器設定
3. 輸出回線設定

●輸出輸入數之設定

設定連接的輸入矩陣面板的輸入輸出數。

輸入輸出數設定

輸入數 0 4 8 12 16

輸入數之設定

輸入數	輸出數			
	4	8	12	16
4	○	○	○	○
8	○	○	○	○
12	○	○	×	×
16	○	○	×	×

可設定之輸入輸出數

設定最初的輸入數，確定輸入數時，因為會顯示可能的輸出數，請設定輸出數。

輸入輸出數設定

輸入數 4

輸出數 4 8 12 16

輸出數之設定

(輸入數是 4 時)

使用鍵

「選擇」、「→」、「←」鍵	使輸入數及輸出數之區塊位置移動。
「確定」鍵	將區塊所在的輸入數或輸出數進行登錄。

●輸入機器之設定

設定某機器的音聲信號連接至輸入矩陣面板的某音聲輸入端。在業務廣播中，以設定為基準，藉由輸入矩陣面板來控制廣播中機器的音聲。但、輸入數設定為0時，因為判斷沒有連接輸入矩陣面板，故不能進行設定。

輸入機器設定	
定時器	1
矩陣輸入號碼	02
MAX	16

輸入數設定
(輸入數是 16 時)

●進行設定之端子及開關

定時器(1、2)	每一端子均可設定。
緊急控制端子	
預備控制端子	
20回路業務遙控控制器RM-1200	每一位置均可設定。
開關類別設於BGM群組選擇開關和廣播樓層選擇開關	每個開關均可設定。

本體及緊急・業務兼用遠距離操作器，因為必須連接在音聲輸入1上，否則不能進行設定。

●音聲輸入號碼

位置	音聲輸入	輸入數			
		4	8	12	16
0	1	1	1	1	1
	2	2	2	2	2
	3	3	3	3	3
	4	4	4	4	4
4	1		5	5	5
	2		6	6	6
	3		7	7	7
	4		8	8	8
8	1			9	9
	2			10	10
	3			11	11
	4			12	12
A	1				13
	2				14
	3				15
	4				16

●輸出回線之設定

設定對應於矩陣輸出號碼的喇叭輸出回線號碼。

設定某喇叭回線連接至輸入矩陣面板的某音聲輸出端。
針對每5個喇叭回線進行設定。在業務廣播中，以設定
為基準，藉由輸入矩陣面板來控制起動機器之音聲。

輸出回線設定	
喇叭回線號碼	1~5
矩陣輸出號碼	01
MAX	16

輸出回線設定
(輸出數是 16 時)

●音聲輸出號碼

位置	音聲輸出	輸出數			
		4	8	12	16
0	1	1	1	1	1
	2	2	2	2	2
	3	3	3	3	3
	4	4	4	4	4
1	1		5	5	5
	2		6	6	6
	3		7	7	7
	4		8	8	8
2	1			9	9
	2			10	10
	3			11	11
	4			12	12
3	1				13
	2				14
	3				15
	4				16

緊急廣播之設定

選擇綜合選單的「2 緊急寫入」。

綜合選單	處理號碼?
1. 環境設定	2. 緊急寫入
3. 業務寫入	4. 資料傳送
5. 動作記錄	6. 終了

進入「2 緊急寫入」時之液晶顯示畫面，如右所示。

藉由緊急廣播使用的廣播樓層選擇開關、自火報樓層別信號端子，設定所選擇之喇叭回線(廣播樓層)。

緊急廣播設定	處理號碼?
1. 緊急系統設定(開關)	
2. 緊急系統設定(自火報)	
3. 連動系統設定	

請選擇設定處理。

設定項目

緊急系統設定(開關)	指定各廣播樓層選擇開關的緊急系統。
緊急系統設定(自火報)	指定自火報的各樓層別信號端子的緊急系統和樓層情報號碼。
連動系統設定	指定連動樓層。



按[1]、[2]或[3]鍵，則前進至那個選單畫面。

■緊急系統設定(開關)

操作廣播樓層選擇開關時爲了可選擇每一樓層的喇叭回線，將設定各開關的緊急系統號碼。在緊急廣播狀態，操作廣播樓層選擇開關時，所操作之開關與緊急系統號碼完全相同時，可進行喇叭回線之選擇。

緊急系統號碼可設定1至330任一個。

※可設定緊急系統號碼之開關，在廣播樓層選擇開關設定於「緊急・業務」或「緊急」之開關上。

選擇「1 緊急系統設定(開關)」時之液晶顯示畫面，如右所示。

選擇開關緊急系統設定

選擇開關號碼

1

緊急系統號碼

001

使用鍵

「確定」鍵	登錄所顯示之緊急系統號碼，同時移到下一個開關(SW)號碼。
「下一畫面」鍵	移到下一個開關(SW)號碼。
數字(0~9)鍵	輸入緊急系統號碼。
「取消」鍵	取消已輸入之緊急系統號碼，若沒有輸入緊急系統號碼時，則刪除已登錄完了之緊急系統號碼。
「選單」鍵 「前一畫面」鍵	回到「緊急廣播設定」之畫面。



××鍵(緊急系統號碼)、確定鍵，則進入至下一個開關號碼。

■緊急系統設定(自火報)

自火報端子MAKE時，爲了能選擇包含連動樓層之喇叭回線及可輸出包含樓層情報之音聲警報，而設定緊急系統。

自火報端子MAKE時，以緊急系統號碼爲基準，進行喇叭回線之選擇。

音聲警報的樓層情報是藉由設定於MAKE之自火報端子的樓層訊息號碼來選擇。

緊急系統號碼,可設定1至330任一個。

樓層訊息號碼,可設定1至331之任一個。

選擇「2 緊急系統設定(自火報)」時之液晶顯示畫面，如右所示。

自火報端子緊急系統設定

自火報端子號碼	1
緊急系統號碼	001
樓層訊息號碼	001

請設定針對自火報端子號碼之緊急系統號碼。

設定項目

緊急系統號碼	設定自火報端子(EL)的緊急系統號碼。
樓層訊息號碼	設定自火報端子(EL)的樓層訊息號碼。

使用鍵


「選擇」 「→」鍵 「←」鍵	選擇設定(緊急系統號碼或樓層訊息號碼)之項目。
「確定」鍵	登錄所顯示之緊急系統號碼和樓層訊息號碼，同時移到下一個自火報端子號碼。
「下一畫面」鍵	移到下一個自火報端子號碼。
數字(0~9)鍵	輸入緊急系統號碼和樓層訊息號碼。
「取消」鍵	取消已輸入之緊急系統號碼或樓層訊息號碼，若沒有輸入時，則刪除已登錄完了之號碼。
「選單」鍵 「前一畫面」鍵	回到「緊急廣播設定」。

(注意)

沒有使用的自火報端子，不論設定在那一個緊急系統,只要是登錄在「000」時，即使起動此端子，起火樓層顯示燈亦不會亮燈。

出貨時的樓層訊息號碼和樓層情報

樓層訊息號碼	樓層情報(○○樓的、在○○樓)	樓層訊息號碼	樓層情報(○○樓的、在○○樓)
001	地下1樓	031	
002	地下2樓	032	
003	地下3樓	033	
004	地下4樓	034	電梯
005	地下5樓	035	樓梯
006	1樓	036	A樓梯
007	2樓	037	B樓梯
008	3樓	038	C樓梯
009	4樓	039	D樓梯
010	5樓	040	
011	6樓	.	
012	7樓	.	
013	8樓	.	
014	9樓	.	
015	10樓	.	
016	11樓	.	
017	12樓	.	
018	13樓	.	
019	14樓	.	
020	15樓	.	
021	16樓	.	
022	17樓	.	
023	18樓	.	
024	19樓	.	
025	20樓	.	
026	21樓	.	
027	22樓	.	
028	23樓	.	
029	24樓	330	
030	25樓	331	無樓層情報

注意!  部,無樓層情報。這些樓層訊息號碼請不要設定。會發生動作異常。

■連動系統設定

1個起火樓層最多可設定329個連動系統。

選擇「3 連動系統設定」時之液晶顯示畫面，如右所示。

連動系統設定 處理號碼？

1. 自動設定(標準)
2. 自動設定(直上系統)
3. 手動設定

設定項目

1.自動設定(標準)	依照自動設定表(標準)，設定連動系統。
2.自動設定(直上系統)	依照自動設定表(直上系統)，設定連動系統。
3.手動設定	以手動，進行連動系統的設定。

●自動設定(標準)

選擇「1 自動設定(標準)」時之液晶顯示畫面，如右所示。

確認要將連動系統自動設定為(標準)?

執行

確定鍵

中止

取消鍵

按下 **確定** 鍵時之液晶顯示畫面，如右所示。

連動系統(標準)

自動設定中

請 稍 待。

設定完了時之液晶顯示畫面，如右所示。

連動系統設定

處理號碼

1. **自動設定(標準)** 完了
2. 自動設定(直上系統)
3. 手動設定

自動設定表(標準)

		起火樓層										電梯		樓梯
		地下5樓	地下4樓	地下3樓	地下2樓	地下1樓	1樓	2樓	3樓					
連 動 樓 層	樓梯											○	◎	
	電梯											◎	○	
	4樓								○			○	○	
	3樓							○	◎			○	○	
	2樓						○	◎				○	○	
	1樓	○	○	○	○	○	◎					○	○	
	地下1樓	○	○	○	○	◎	○					○	○	
	地下2樓	○	○	○	◎	○	○					○	○	
	地下3樓	○	○	◎	○	○	○					○	○	
	地下4樓	○	◎	○	○	○	○					○	○	
	地下5樓	◎	○	○	○	○	○					○	○	

◎ 起火系統 ○ 連動系統

●自動設定(直上系統)

選擇「2 自動設定(直上系統)」時之液晶顯示畫面，如右所示。

確定要將連動系統自動設定為(直上系統)嗎?

執行
中止

確定鍵
取消鍵

按下 **確定** 鍵時之液晶顯示畫面，如右所示。

連動系統(直上) 自動設定中
請 稍 待。

設定完了時之液晶顯示畫面，如右所示。

連動系統設定 處理號碼?
1. 自動設定(標準)
2. **自動設定(直上系統)** 完了
3. 手動設定

自動設定表(直上系統)

		起 火 系 統										
		緊急系統 1	緊急系統 2	緊急系統 3	緊急系統 4	緊急系統 5	緊急系統 6	緊急系統 7	緊急系統 8		緊急系統 329	緊急系統 330
連 動 系 統	緊急系統330										○	◎
	緊急系統 329										◎	
	緊急系統 9								○			
	緊急系統 8							○	◎			
	緊急系統 7						○	◎				
	緊急系統 6					○	◎					
	緊急系統 5				○	◎						
	緊急系統 4			○	◎							
	緊急系統 3		○	◎								
	緊急系統 2	○	◎									
	緊急系統 1	◎										

◎ 起火系統 ○ 連動系統

※在緊急系統330上，無法設定連動系統。

●手動設定

選擇「3 手動設定」時之液晶顯示畫面，如右所示。

設定連動系統。

連動系統設定

起火系統

1

連動系統

002

登錄數

001

設定項目

連動系統	設定與起火系統(緊急系統)連動之緊急系統(連動系統)。 連動系統為一個起火系統，最大可登錄329。
------	--

使用鍵

「選擇」、 「→」鍵	移至下一個連動樓層。 連動樓層1→2→3→.....→330→1→..... 顯示所設定之連動系統。
「←」鍵	回到前一個連動系統。 連動系統1←2←3←4←.....←330←1..... 顯示所設定之連動系統。
「確定」鍵	登錄所顯示之連動系統，並移到下一個連動系統。
「下一畫面」鍵	移到下一個起火樓層。
數字(0~9)鍵	輸入連動系統號碼。
「取消」鍵	取消已輸入之連動系統號碼，若沒有輸入連動系統時，則刪除已登錄完了之連動系統。
「前一畫面」鍵 「選單」鍵	回到「連動系統設定」選單之畫面。

業務廣播設定

將業務廣播使用之機器的優先權、緊急、喇叭回線之選擇進行設定。

選擇綜合選單的「3 業務寫入」。

綜合選單	處理號碼?
1. 環境設定	2.. 緊急寫入
3. 業務寫入	4. 資料傳送
5. 動作記錄	6. 終了

進入「3 業務寫入」時之液晶顯示畫面，如右所示。

業務廣播設定	處理號碼?
1 選擇開關	2. 業務 RM
3. 預備控制	4. 定時器
5. 優先設定	6. 緊急控制

設定項目

1. 選擇開關	進行群組選擇開關及廣播樓層選擇開關之業務緊急廣播設定。 廣播樓層選擇開關，限定設在「廣播樓層選擇開關類別設定」(P.18)之「緊急・業務」或「業務」的開關上。
2. 業務遙控控制器	對20回路之業務遙控控制器RM-1200之群組開關，進行業務緊急設定及群組登錄。 在環境設定的「遙控控制器設定」(P.20)，若20回路業務遙控控制器連接台數是0時，則此選單無法選擇。
3. 預備控制	對連接在預備控制端子上之業務遙控控制器(特)、電話播音、BGM業務緊急設定、及進行群組登錄。 在環境設定的「預備控制端子設定」(P.21)，所有端子均設定在「無連接」時，則無法選擇此選單。
4. 定時器	定時器1、2的緊急設定，及群組登錄。
5. 優先設定	對於多數機器起動時之廣播樓層選擇開關，進行優先權設定。
6. 緊急控制	藉由緊急控制端子進行連接喇叭回線之設定。

(注意)

所謂業務緊急廣播，與喇叭的音量調節器無關，僅設定在緊急連絡專用的開關上。
但、因緊急回路的繼電器，是以每5回線為一群組(回線1~5、回線6~10....),全部是共同回線，所以若按下緊急廣播開關，即使在緊急群組以外的相同群組之5回線，均會成為緊急廣播之狀態。

■選擇開關之設定

選擇業務寫入選單「1選擇開關」。

進入「1 選擇開關」時之液晶顯示畫面，如右所示。

初期均設定在「1 無緊急設定」之狀態下。

選擇開關緊急設定

選擇開關號碼 群組 1

1. 無緊急設定
2. 有緊急設定

[注意]

「1 無緊急設定」時，喇叭的音量調節器會有效地進行廣播;「2 有緊急設定」時，與喇叭 的音量調節器無關。

可緊急設定之開關

●群組選擇開關1~5

●廣播樓層選擇開關(將開關類別設定在「緊急・業務」或「業務」上之開關。)

■20回路業務遙控控制器 RM-1200 之設定

選擇業務寫入選單的「2 業務RM」。

進入「2 業務RM」時之液晶顯示畫面，如右所示。

請選擇「1 群組廣播設定」或「2 緊急廣播設定」。

業務 RM 設定 處理號碼?

1. 群組廣播設定
2. 緊急廣播設定

此外，在環境設定的「遙控控制器設定」(P.20)，
若20回路業務遙控控制器連接台數是「0」時，則
此選單無法選擇。

設定項目

1.群組廣播設定	20回路業務遙控控制器RM-1200之全區開關及群組開關A1～A0、B1～B0之群組設定。將20回路業務遙控控制器設定多台數時，則可設定每一個遙控控制器。
2.緊急廣播設定	對每一個業務遙控控制器的各個開關，進行業務緊急廣播設定。

重要!

RM-1200的全區開關,請務必登錄回線。

沒有登錄回線之狀態而操作全區開關時,之後的RM-1200將無法動作。

(注意)

所謂業務緊急廣播，與喇叭的音量調節器無關，僅設定在緊急連絡專用的開關上。
但、因緊急回路的繼電器，是以每5回線為一群組(回線1～5、回線6～10....),全部是
共同回線，所以若按下緊急廣播開關，即使在緊急群組以外的相同群組之5回線，
均會成為緊急廣播之狀態。

●20回路業務遙控控制器RM-1200位置之設定

在業務RM設定,選擇「1 群組廣播設定」或「2 緊急廣播設定」時,最初之液晶顯示畫面,如右所示。需設定遙控控制器之位置。

20 回路業務 RM 群組廣播設定
RM 位置號碼 **0**?
設定位址 0 ~ 2

(右圖為連接3台時,設定位置可從0、1、2中選擇。)

設定項目

遙控控制器位置號碼	<p>進行RM-1200群組廣播或緊急廣播位置之設定。</p> <p>設定對象是在「環境設定」「遙控控制器」的「20回路業務遙控控制器連接台數」所設定遙控控制器之台數。位置需從「0」開始連號。</p> <p>可設定之位置,在第3行有顯示「設定位置」以供參考。</p> <p>連接1台時, RM位置號碼0, 設定位置則成為0~0。</p> <p>此時,請按「確定」鍵,繼續前進到下一個選單上。</p>
-----------	---

使用鍵

「確定」鍵、 「下一畫面」鍵	移至所顯示位置的「群組廣播設定」或「緊急廣播設定」之選單上。
數字(0~7)鍵	輸入業務遙控控制器之位置號碼。
「前一畫面」鍵 「選單」鍵	回到「業務RM」選單之畫面。



按下 **×** 鍵(遙控控制器位置號碼)、**確定** 鍵。

●20回路業務遙控控制器 RM-1200 群組廣播設定

20回路業務遙控控制器 RM-1200 的每一位置，以回線選擇開關設定所選擇之喇叭回線。

設定20回路業務遙控控制器 RM-1200 之位置。

20 回路業務 RM 群組廣播設定	
RM 位置號碼	0
設定位置	0~7

以回線選擇開關設定所選擇之喇叭回線。

設定喇叭回線之開關

- 全區選擇開關
- 群組選擇開關A1~A0，B1~B0

20 回路業務 RM 群組廣播設定	
RM 位址 0	全區廣播開關
喇叭回線號碼	001
登錄數	001

重要!

RM-1200的全區開關,請務必登錄回線。

沒有登錄回線之狀態而操作全區開關時, RM-1200將無法動作。

●20回路業務遙控控制器 RM-1200 緊急廣播設定

20回路業務遙控控制器 RM-1200 的每一位置，設定回線選擇開關為緊急廣播。

設定20回路業務遙控控制器 RM-1200 之位置。

20 回路業務 RM 緊急廣播設定	
RM 位置號碼	0
設定位置	0~7

將回線選擇開關設定緊急廣播。

緊急廣播設定開關

- 全區選擇開關
- 群組選擇開關A1~A0，B1~B0

20 回路業務 RM 緊急廣播設定	
RM 位置 0	全區廣播開關
1. 無緊急設定	
2. 有緊急設定	

■預備控制設定

選擇業務寫入選單的「3 預備控制」。

進入「3 預備控制」時之液晶顯示畫面，如右所示。

將連接在預備控制端子上之機器(業務RM(特)、電話廣播、BGM)之群組廣播、緊急廣播及音樂鈴連動進行設定。

預備控制設定 處理號碼?

1. 群組廣播設定
2. 緊急廣播設定
3. 音樂鈴連動設定

注意!

在環境設定的「4 預備控制」上，設定為「無連接」時，則此選單不會顯示。(P.21)

設定項目

1.群組廣播設定	設定10回路業務遙控控制器RM-1100之全區開關及群組開關1~10的群組設定。
2.緊急廣播設定	對每一個業務遙控控制器的各個開關，進行業務緊急廣播設定。
3.音樂鈴連動設定	在「預備控制端子設定」選擇預備控制端子為「電話廣播」時，為了使電話播音於開始時能鳴響4響音樂鈴而進行設定。

※ 在此的「1 群組廣播設定」和「2 緊急廣播設定」是將10回路業務遙控控制器RM-1100連接在預備控制端子，選擇「業務RM(特)」時之設定例。

●群組廣播設定

進入「1 群組廣播設定」時之液晶顯示畫面，如右所示。

以回線選擇開關，設定選擇之喇叭回線。

預備控制群組廣播設定
預備控制 1 業務 RM
喇叭回線號碼 001
登錄數 001

設定喇叭回線開關

- 全區選擇開關
- 群組選擇開關1~10

●緊急廣播之設定

進入「2 緊急廣播設定」時之液晶顯示畫面，如右所示。

將回線選擇開關設定緊急廣播。

預備控制緊急廣播設定
預備控制 1 業務 RM
1. 無緊急設定
2. 有緊急設定

緊急廣播設定開關

- 全區選擇開關
- 群組選擇開關1~10

●音樂鈴連動設定

進入「3 音樂鈴連動設定」時之液晶顯示畫面，如右所示。

※爲了使電話播音於開始時能鳴響4響音樂鈴，請設定在「2有啓動音樂鈴」之狀態。

音樂鈴連動設定

1. 無啓動音樂鈴
2. 有啓動音樂鈴

注意!

爲了使播音開始時能鳴響音樂鈴，需在廣播設備本體的前級放大器PP-025B內藏CK-025音樂鈴單元。

■定時器設定

選擇業務寫入選單的「4定時器」。

進入「4 定時器」設定時之液晶顯示畫面，如右所示。

進行定時器1、定時器2的群組廣播及緊急廣播設定。

定時器設定 處理號碼?

1. 群組廣播設定
2. 緊急廣播設定

●群組廣播之設定

進入「1 群組廣播設定」時之液晶顯示畫面，如右所示。

※和「20回路業務遙控控制器RM-1200群組廣播設定」

之設定方法相同(P.37)。

定時器1完了時，則會移至定時器2之設定。

定時器群組廣播設定

定時器 1

喇叭回線號碼 001

登錄數 001

●緊急廣播之設定

進入「2 緊急廣播設定」時之液晶顯示畫面，如右所示。

※和「20回路業務遙控控制器RM-1200緊急廣播設定」

之設定方法相同。(P.37)

定時器1完了時，則會移至定時器2之設定。

定時器緊急廣播設定

定時器 1

1. 無緊急設定

2. 有緊急設定

■優先權設定

多數機器同時進行業務廣播時，設定哪一個廣播有優先權。

●有無優先權之設定

選擇業務寫入選單的「5 優先權設定」。

進入「5 優先權設定」時之液晶顯示畫面，如右所示。

請設定有優先權或無優先權。

設定「1 無優先權」時，則回到業務廣播設定之選單上。

設定「2 有優先權」時，則會前進到下一個畫面。

業務廣播優先權設定

1. 無優先權
2. 有優先權

設定「2 有優先權」之液晶顯示畫面，如右所示。

請選擇處理號碼。

業務廣播優先權設定 處理號碼

1. 優先等級設定
2. 同一等級內優先型式設定

設定項目

1.優先等級設定	設定業務廣播機器之優先等級。優先等級從1到6階段，可插入廣播。 優先權 等級1>等級2>等級3>等級4>等級5>等級6
2.同一等級內 優先型式之設定	在同一優先等級內，設定機器間之優先模式。 在優先模式下，有以下4種模式。 無優先權..... 在同一等級內，接受所有機器之起動。 後押優先..... 將優先權轉移至後起動之機器。 先押優先..... 先起動之機器有優先權，不接受同一優先等級內其他機器之插入。 個別優先..... 設定一個優先等級之機器，只有20回路業務遙控控制RM-1200 可設定之模式。位置小於20回路業務遙控控制器的廣播具優先權。 注意! 輸入矩陣面板IM-011連接多元廣播系統時,設定「無優先權」以「後押優先」處理。

●優先等級設定

進入「1 優先等級設定」時之液晶顯示畫面，如右所示。

請設定優先等級。

可設定優先等級之機器

- 定時器
- 本體
- 緊急・業務兼用遠距離操作器
- 20回路業務遙控控制器 RM-1200
- 預備控制 (業務遙控控制器<特>)
- 預備控制 (電話廣播)
- 預備控制 (BGM)

設定後，則移至下一個機器的優先設定。

業務廣播優先等級設定

定時器

優先權 **1**

高 1~6 低

●同一等級內優先模式之設定

進入「2 同一等級內優先模式設定」時之液晶顯示畫面，如右所示。

請設定優先模式。

業務廣播優先權設定

優先等級 1 優先模式

- | | |
|----------------|---------|
| 1. 後押優先 | 2. 先押優先 |
| 3. 個別優先 | 4. 無優先權 |

注意!

- 此優先設定，是選擇喇叭回線的優先功能。
- 廣播信號的優先，需外部機器控制。

■緊急控制設定

當緊急控制端子MAKE時，進行選擇喇叭回線之設定。

選擇業務寫入選單的「6 緊急控制」。

進入「6 緊急控制」時之液晶顯示畫面，如右所示。

※和「20回路業務遙控控制器RM-1200群組廣播設定」之設定方法相同(P.37)。

緊急控制群組廣播設定

緊急控制 2 (緊急音聲輸入)

喇叭回線號碼 **001**

登錄數 **001**

資料傳送

■ 通信處理

● 通信選單

選擇綜合選單的「4 資料傳送」。

進入「4 資料傳送」時之液晶顯示畫面，如右所示。

進入資料傳送處理的「1通信」時之液晶顯示畫面，如右所示。

請選擇處理號碼。

綜合選單	處理號碼?
1.環境設定	2.緊急寫入
3.業務寫入	4.資料傳送
5.動作記錄	6.終了

資料傳送	處理號碼?
1. 通信	
2. 卡片	

通信處理	處理號碼?
1. 受信(個人電腦→機櫃)	
2. 送信(機櫃→個人電腦)	

1.受信(個人電腦→機櫃)	將設定於電腦之資料，經由RS-232C回線傳送至本體。 另外需設定軟體。 設錄之資料，在受信後會全被更新。
2.送信(機櫃→個人電腦)	將設定於本體之資料，經由RS-232C回線傳送至個人電腦。 另外需設定軟體。

● 受信

進入「1 受信(個人電腦→機櫃)」時之液晶顯示畫面，如右所示。此時則成為受信狀態。

請在5秒內，進行資料的送信。

通信處理
受 信 中。

正常受信完了時之液晶顯示畫面，如右所示。

按 **確定** 鍵時，則回到通信選單。

通信處理
正常受信。
請按確定鍵。

受信中，發生通信錯誤時之液晶顯示畫面，如右所示。

按 **確定** 鍵時，則回到通信選單。

請確認連接之纜線。

通信處理
通信錯誤。
請按確定鍵。

●送信

進入「2 送信(機櫃→個人電腦)」時之液晶顯示畫面，
如右所示。則成為送信狀態。

通信處理

送 信 中。

在此送信狀態下，請將電腦受信後，進行送信。

正常送信完了時之液晶顯示畫面，如右所示。

按 **確定** 鍵時，則回到通信選單。

通信處理

正常送信。

請按確定鍵。

送信中，發生通信錯誤時之液晶顯示畫面，如右所示。
(和受信異常同)

通信處理

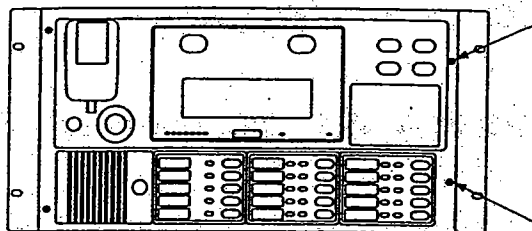
通信錯誤。

請按確定鍵。

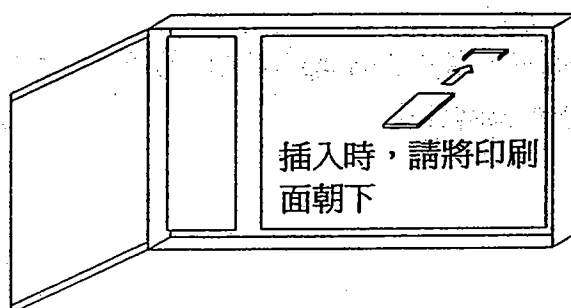
■ 卡片處理

● 卡片的插入方法

- 取下EP-0510的2個螺絲(箭號所指之處),
打開前面面板。
- 插入時, 請注意記憶卡之方向。
請使用EV-M256(256K BYTE)之記憶卡安裝。



- 插入卡片後, 請不要關上前面面板。
開啓前面面板之狀態下, 進行下一個作業。



● 卡片選單

選擇資料傳送處理的「2 卡片」。

資料傳送	處理號碼?
1. 通信	
2. 卡片	

進入「2 卡片」時之液晶顯示畫面, 如右所示。

卡片處理	處理號碼?
1. 讀取(卡片→機櫃)	
2. 寫入(機櫃→卡片)	

請選擇處理號碼。

1. 讀取(卡片→機櫃)	<p>將設於記憶卡之資料傳送至本體。</p> <p>將本體設定之資料保存至記憶卡中, 可再度讀取。</p> <p>利用電腦將設定之資料藉由記憶卡可傳送至本體。(另外需設定軟體)記錄之資料, 讀取後會全部更新。</p>
2. 寫入(機櫃→卡片)	<p>將設定在本體的資料, 傳送至記憶卡。</p> <p>可由記憶卡將本體所設定之資料進行保存。</p>

●讀取處理

進入「1 讀取(卡片→機櫃)」時之液晶顯示畫面，如右所示。

請選擇處理號碼。

選擇「1 讀取開始」時，則開始讀取。

選擇「2 取消」時，則回到卡片選單。

讀取完了時之液晶顯示畫面，如右所示。
按 **確定** 鍵時，則回到卡片選單。

讀取中發生異常時，則會顯示讀取異常畫面。

按 **確定** 鍵時，則回到卡片選單。
請確認記憶卡的安裝方式。

●寫入處理

進入「2 寫入(機櫃→卡片)」時之液晶顯示畫面，如右所示。

請選擇處理號碼。

選擇「1 寫入開始」時，確認卡片的種類及有無，
卡片正確則開始寫入。

選擇「2 取消」時，則回到卡片選單。

寫入完了時之液晶顯示畫面，如右所示。

按 **確定** 鍵時，則回到卡片選單。

寫入中發生異常時，則會顯示寫入異常畫面。

按 **確定** 鍵時，則回到卡片選單。
請確認記憶卡的安裝方式。

[注意] 以下之狀況時，會有「卡片異常」之顯示。

- 無記憶卡而開始讀取時。
- 記憶卡的電池耗盡時。
- 記憶卡在禁止寫入之狀態，而開始寫入時。

卡片讀取處理 處理號碼?

1. **讀取開始**
2. 取消

卡片讀取處理
讀取完了。
請按確定鍵。

卡片讀取處理
卡片讀取錯誤。
請按確定鍵。

卡片寫入處理 處理號碼?

1. **寫入開始**
2. 取消

卡片寫入處理
寫入完了。
請按確定鍵。

卡片寫入處理
卡片寫入錯誤。
請按確定鍵。

動作記錄

選擇綜合選單的「5 動作記錄」。

綜合選單	處理號碼?
1. 環境設定	2. 緊急寫入
3. 業務寫入	4. 資料傳送
5. 動作記錄	6. 終了

進入「5 動作記錄」時之液晶顯示畫面,如右所示。

動作記錄	處理號碼?
1. 記錄保存	2. 記錄確認
3. 記錄讀出	4. 記錄消去
5. 時間設定	6. 通信輸出

設定項目

1.記錄保存	將動作過程記錄並設定於機器內部。
2.記錄確認	確認記錄於機器內部之動作過程。
3.記錄讀出	將記錄於機器內部之動作過程讀出，傳送至記憶卡或藉由RS-232傳至電腦。 (另需設定軟體)
4.記錄消去	將記錄於機器內部之動作過程取消。
5.時間設定	調整動作記錄之時間。
6.通信輸出	爲了將動作狀態藉由個人電腦輸出而設定。

■記錄保存

是否要將動作過程記錄於機器內部。

選擇動作記錄選單的「1記錄保存」。

進入「1記錄保存」時之液晶顯示畫面，如右所示。

選擇「1 保存」時，會依序地將動作內容記憶於機器的內部。

選擇「2 不保存」時，會回到動作記錄選單，接著則無需設定。

記錄保存

1. 保存
2. 不保存

■記錄確認

選擇動作記錄選單的「2 記錄確認」。

進入「2 記錄確認」時之液晶顯示畫面，始右所示。

顯示記錄確認畫面，在此畫面上則可進行動作記錄之確認。

若是不記錄時，會顯示無記錄畫面，且無法記錄。

記錄確認

970324 114325F i 0000000100
970324 114325J d
970324 114325A e

記錄確認

不記錄動作過程。
請按確定鍵

■記錄讀出

記錄讀出即是將記錄於機器內部之動作過程讀出，傳送至「記憶卡」或藉由RS-232以「通信」傳送至電腦(另需設定軟體)。

●卡片

將記憶卡安裝至本體(緊急・業務兼用操作面板EP-0510)，由本體將動作記錄寫入記憶卡內。

選擇動作記錄選單的「3 記錄讀出」。

進入「3 記錄讀出」時之液晶顯示畫面，如右所示。

顯示記錄讀出畫面時，選擇「1卡片」。

將動作記錄寫入於記憶卡時，會顯示寫入完了畫面。

若寫入中發生異常時，會顯示發生異常畫面。

[注意]

記憶卡的選擇和至本體的安裝方法，請參照「卡片的插入方法」。(P.44)

記錄讀出

1. 卡片
2. 通信

記錄寫入處理

寫入完了。
請按確定鍵。

記錄寫入處理

寫入錯誤。
請按確定鍵。

●通信

將本體和電腦藉由RS-232連接，會將動作記錄傳送至個人電腦。

選擇動作記錄選單的「3 記錄讀出」。

顯示記錄讀出畫面時，選擇「2 通信」。

動作記錄傳送中，會顯示記錄送信中之處理畫面。

傳送結束，會顯示傳送終了畫面。

若傳送中發生異常時，會顯示發生異常畫面。

記錄讀出

1. 卡片
2. 通信

記錄寫入處理

送 信 中。

記錄送信處理

正常送信。
請按確認鍵。

記錄送信處理

送信錯誤。
請按確認鍵。

■記錄消去

將記錄於機器內部之動作過程取消。

選擇動作記錄選單的「4 取消動作記錄」。

顯示記錄取消之畫面，按 **確定** 鍵時則消去動作記錄。

若是不記錄動作過程時，會顯示無記錄畫面。

確定要取消動作記錄嗎?

執行 **確定鍵**

中止 **取消鍵**

取消動作記錄

不記錄動作過程。

請按**確定鍵**。

■時間設定

記錄動作過程時，爲了記錄其內容及發生的時間，故在本體內部的計時器可設定現在的時刻。

選擇動作記錄選單的「5 時間設定」。

顯示時間設定之畫面。

此畫面的操作，每按一個「數字」鍵時輸入數值處

將會往右移動。

例如: 輸入「日」後，則會順次往前移。

另外，可利「←」「→」移動數值。

時間設定 96/07/15 13:00:00

9 6 年 07 月 15 日

13 時 00 分

注意!

「年」請輸入西曆的後二位數。若非輸入後二位數時,則無法將正確的日期算出。

■通信輸出

將動作內容藉由RS-232傳送至個人電腦。

選擇動作記錄選單的「6 通信輸出」。

顯示記錄輸出之畫面。

進行設定時，則選擇「1 輸出」。

不進行設定時，則選擇「2 不輸出」。

通信輸出

1. **輸出**

2. 不輸出

[注意]

將動作記錄和動作內容藉由RS-232輸出至個人電腦時，需另外設定之軟體。

終了處理

選擇綜合選單的「6 終了」。

綜合選單	處理號碼?
1. 環境設定	2. 緊急寫入
3. 業務寫入	4. 資料傳送
5. 動作記錄	6. 終了

進入「6 終了」時之液晶顯示畫面，如右所示。

寫入終了處理	處理號碼?
1. 資料保存	
2. 資料初期化	

選擇「1 資料保存」時之液晶顯示畫面，如右所示。

資料保存
設定資料登錄中。
請稍待。

設定項目

1.資料保存	可保存寫入之內容。
2.資料初期化	消去寫入內容，回到初期狀態。 (回到商品出貨時之設定。P.11)

(注意)

「資料不保存」時，會顯示動作選擇開關將回到「通常」和「寫入」等之警告標語。

■密碼登錄

在「1 資料保存」資料處理完畢時之液晶顯示畫面，如右所示。

請選擇「1 設定」或「2 不設定」。

設定密碼嗎?

1. 設定
2. 不設定

設定項目

密碼	此乃是爲了保護寫入之內容。 進行密碼登錄時，若輸入不正確之密碼時，則動作選擇開關無法移到「寫入」設定。此乃可防止除管理者以外人員，進行資料修正。
----	---

[注意]

請將寫入內容寫在記憶卡上或設定表記錄在廣播系統表上。
因爲某些原因或事故而造成資料的遺失時，再度寫入是相當費事。

●密碼登錄時

[新登錄密碼時]

選擇密碼設定確認畫面的「1 設定」。

進入「1 設定」時之液晶顯示畫面,如右所示。

請輸入密碼。

*密碼請輸入 0~9 五位數。

密碼輸入完了後,會顯示輸入密碼的確認畫面。

請輸入密碼。
密碼? ■

請再次輸入密碼。
密碼? ■

輸入密碼
密碼錯誤。
請按確定鍵。

請將動作選擇開關
設於[通常]之位置

輸入錯誤的密碼時,會顯示輸入不正確之畫面。

輸入正確時,則會顯示動作選擇開關的切換指示畫面。

[已登錄密碼時]

選擇密碼設定確認畫面的「1 設定」。

進入「1 設定」時之液晶顯示畫面,如右所示。

顯示是否要變更密碼。

變更密碼?

1. 變更
2. 不變更

選擇「1 變更」時,之後所出現的液晶顯示畫面均與新登錄密碼之畫面相同。

選擇「2 不變更」時,會顯示動作選擇開關的切換指示。

請將動作選擇開關
設於[通常]之位置

●不密碼登錄時

選擇密碼設定確認畫面的「2 不設定」。

進入「2 不設定」時之液晶顯示畫面,如右所示。

顯示動作選擇開關的切換指示畫面。

請將動作選擇開關
設於[通常]之位置

設定表

■ 設定表種類及記載事項

設 定 表 種 類	記 載 事 項
選擇開關設定表 (P.54, P.55)	<ul style="list-style-type: none"> ● 廣播樓層選擇開關之開關類別(緊急・業務・BGM) ● 廣播樓層選擇開關的喇叭回線設定 ● 廣播樓層選擇開關的緊急系統設定 ● 廣播樓層選擇開關的緊急設定 ● 開關類別為「BGM」之音聲輸入開關號碼 ● 喇叭回線之音聲輸出號碼(每5回路)
樓層別信號設定表(P.56)	<ul style="list-style-type: none"> ● 自火報端子的緊急系統設定 ● 自火報端子的樓層訊息(Message)設定
連動系統設定表(P.56)	<ul style="list-style-type: none"> ● 自火報端子接通緊急系統(起火系統)連動、選擇緊急系統(連動系統)設定
業務遙控控制器設定表 (P.57)	<ul style="list-style-type: none"> ● 業務遙控控制器 RM-1200 位址設定 ● 業務遙控控制器 RM-1200 緊急廣播設定 ● 全區開關及群組開關的喇叭回線設定 ● 連接業務遙控控制器 RM-1200 之音聲輸入號碼設定 ● 喇叭回線的輸出音聲號碼(每5回路)
控制端子設定表(P.58)	<ul style="list-style-type: none"> ● 定時器端子(定時器1、2)緊急廣播設定 ● 定時器端子(定時器1、2)群組廣播設定 ● 緊急控制端子的群組廣播設定 ● 預備控制端子的用途設定 ● 預備控制端子的群組廣播設定 ● 預備控制端子的緊急廣播設定 ● 電話播音的音樂鈴連動設定 ● 各端子的音聲輸入號碼 ● 喇叭回線之音聲輸出號碼(每5回路)
業務優先、前級放大器 設定表(P.58)	<ul style="list-style-type: none"> ● 各機器的前級放大器設定 ● 各機器的優先電平及優先權設定方法

※各設定表,請影印使用。

■ 設定表的填寫方法

● 選擇開關設定表(☞P.54, P.55)

選擇開關設定表		用途		音聲輸入號碼	緊急系統 (0~330)		回線號碼						
開關號碼	開關名稱	緊急	業務		系統號碼	名稱	音聲輸出號碼	選擇回線數	回線名稱	1	2	3	4
一齊		○	○										
G1													
G2													
G3													
G4													
G5													
個()													
個()													
個()													

請將連接的音聲輸出號碼寫入。(連接 IM-011 時)

請在選擇回線上填寫上此○記號。

請在各選擇開關上設定緊急系統。(設定為「緊急・業務」或「緊急」的開關上)。

請依選擇用途・設定,將○記號寫入。

把各開關動作時輸入聲音的音聲輸入號碼填寫在設定用途為「BGM」的開關上。(連接 IM-011 時)

● 樓層別信號設定表(☞P.56)

樓層別信號設定表		緊急系統 (0~330)		樓層情報 (1~331)	
EL 號碼	樓層別信號名稱	系統號碼	緊急系統名稱	樓層訊息號碼	樓層情報

請將樓層別信號寫入。

請將設定在各樓層別信號之緊急系統寫入。

請將設定在各樓層別信號的樓層情報寫入。

● 連動系統設定表(☞P.56)

連動系統設定表		系統號碼		系統名稱
連動系統	選擇系統數	系統號碼	系統名稱	
起火系統				
系統號碼	系統名稱			

將起火系統連動的緊急系統寫入。

請將此○記號填寫於選擇的連動系統。

請寫入起火系統(自火報與緊急系統接通)。

● 業務遙控控制器設定表(☞P.57)

請將連接的音聲輸出號碼寫入(連接 IM-011 時)

業務遙控控制器設定表		業務緊急	回線號碼	音聲輸出號碼	選擇回線數	回路名稱
開關名稱						
遙控控制器名稱()			位址號碼()		音聲輸入號碼()	
全區						
A1						
A2						
A3						
A4						

緊急設定時請將此○記號寫入。

在選擇回線上寫入此○記號。

● 控制端子設定表(☞P.58)

控制端子設定表		用途		業務遙控控制器	緊急業務	音聲輸入號碼	選擇回線數	回線號碼	音聲輸出號碼	回線名稱
緊急	端子名稱	電話播音	BGM							
夕1		音樂鈴連動(○)			○					
夕2										
預1										
預2										
預3										

設定電話播音開始時的音樂鈴連動時,請在()內填寫上此○記號。

各端子起動時,請將音聲輸入的音聲輸入號碼寫入。(連接 IM-011 時)

在選擇之回線上,寫入此○記號。

依選擇之用途・設定,將此○記號寫入。

● 業務優先、前級放大器設定表(☞P.58)

業務優先、前級放大器設定表	優先權 1				優先權 2				優先權 6				前級放大器設定		
	無優先權	後押優先	先押優先	個別優先	無優先權	後押優先	先押優先	個別優先	多安憂七	先押優先	個別優先	無切斷	3切斷	2・3切斷	
優先方法															
主機															
緊急遙控控制器															
定時器 1、2															
緊急控制															
業務 RM (RM-1200)															
預備控制、業務 RM															
預備控制、電話播音															
預備控制 BGM															

請將此○記號填寫於所設定之優先模式上。

請將此○記號填寫於所選擇之前級放大器的切斷輸入方法

請將此○記號填寫於所選擇之優先等級。

選擇開關 設定表

[illegible]

選擇開關 設定表

-55-

(1)

[illegible]

(1)

[illegible]

(/)

業務遙控控制器設定表

業務遙控		回線號碼																			
選擇回線數		音聲輸出號碼																			
		回線名稱																			
開關名稱			遙控控制器名稱() 位址號碼() 音聲輸入號碼()																		
全區																					
A1																					
A2																					
A3																					
A4																					
A5																					
A6																					
A7																					
A8																					
A9																					
A0																					
B1																					
B2																					
B3																					
B4																					
B5																					
B6																					
B7																					
B8																					
B9																					
B0																					
開關名稱			遙控控制器名稱() 位址號碼() 音聲輸入號碼()																		
全區																					
A1																					
A2																					
A3																					
A4																					
A5																					
A6																					
A7																					
A8																					
A9																					
A0																					
B1																					
B2																					
B3																					
B4																					
B5																					
B6																					
B7																					
B8																					
B9																					
B0																					

控制端子設定表

端子名稱	用途			緊急業務	音聲輸入號碼	回線號碼															
	業務遙控控制器	電路播音	BGM			音聲輸出號碼				回線名稱											
		音樂鈴連動()				選擇回線數				回線名稱											
緊急				○																	
夕1																					
夕2																					
預1																					
預2																					
預3																					
預4																					
預5																					
預6																					
預7																					
預8																					
預9																					
預10																					
預11																					
預12																					
預13																					
預14																					
預15																					

業務優先、
前級放大器
設定表

業務優先、 前級放大器 設定表	業務優先設定																								前級放大器設定		
	優先權 1				優先權 2				優先權 3				優先權 4				優先權 5				優先權 6				無切斷	3切斷	2・3切斷
	無優先權	後押優先	先押優先	個別優先	無優先權	後押優先	先押優先	個別優先	無優先權	後押優先	先押優先	個別優先	無優先權	後押優先	先押優先	個別優先	無優先權	後押優先	先押優先	個別優先	無優先權	後押優先	先押優先	個別優先			
優先方法																											
主機																											
緊急遙控控制器																											
定時器 1、2																											
緊急控制																											
業務 RM (RM-1200)																											
預備控制・業務 RM																											
預備控制・電話播音																											
預備控制 BGM																											

